

# 60%-versie OP Kansen voor West 3

## 1. Inleiding

De bouwstenen voor het nieuwe Operationele Programma Kansen voor West 3 worden aan u voorgelegd op de drie onderdelen. Deze zijn in dit document geïntegreerd en vormen samen de zogenoemde 60%-versie. In deze inleiding proberen we dit in de brede context te plaatsen. We gaan daartoe in op drie elementen:

- a. Wat zit in deze 60% versie en wat nog niet?
- b. Waar liggen de sturingsmogelijkheden, wat is de relatie tussen RIS-OP-monitor-calls en criteria en welke keuze is hierin een goede programmastrategie?
- c. Wat is het verdere proces?

## 2. 60% Versie

In de 60% versie van het Operationeel Programma (OP) Kansen voor West III wordt het hoofdmenu opgediend. Dat zijn de gemotiveerde keuzes die aangeven op welke prioritaire thema's met welke specifieke doelen via welke interventies KvW3 wordt ingezet. Dat zijn Innovatie-Klimaat en Duurzame Stedelijke ontwikkeling. Vergeleken met KvW2 is dat hetzelfde hoofdmenu. De belangrijkste drie koersaanpassingen zijn:

- a. Bij innovatie wordt de inzet verbreed richting latere TRL's, waarbij ook obstakels voor brede implementatie worden geanalyseerd en van oplossingsrichtingen voorzien.
- b. Bij klimaat zien we een verbreding van de scope, nadruk ligt nog steeds op duurzame energietransitie maar wel meer in combinatie met circulariteit.
- c. Bij stedelijk luik wordt de doelstelling voor mismatch geprolongeerd, maar de doelstelling vestiging vervangen door de extra inzet die nodig is voor de belangrijke maatschappelijke transitie in achterstandsgebieden.

## 3. Strategie programmaruimte

Vooralsnog kiezen we voor een voldoende brede opzet van het programma, waarin voldoende ruimte voor flexibiliteit is. De tijd en economie vragen daar ook om, een dichtgespijkerd programma zou niet passen. Sturing gaat vooral plaatsvinden via de calls (openstellingen; oproepen voor voorstellen) en de criteria voor projectselectie. Via de reikwijdte van de oproepen en calls kun je gericht naar thema of gebied sturen in de vulling van je programma. Bijvoorbeeld als we in de eerste twee jaar van het programma kiezen voor het verstevigen van fieldlabs richten we daar een call voor in of we zetten juist een specifieke regeling voor bedrijven uit. We willen dus vooral de calls als sturingsmiddel gebruiken, mede op grond van de goede ervaringen van KvW2 en de verwachte "roerige" post COVID19 periode. Via de criteria voor projectselectie kan dan gestuurd worden op kwaliteit van de projecten. Daarin kunnen we ook uitdrukkelijk meenemen dat het punt van het in kaart brengen van de obstakels voor implementatie een beoordelingspunt is en je dus uit de veilige omgeving van de technische testfase moet treden.

De RIS3 vormt de strategische basis van het programma en is formeel alleen voor Innovatie-inzet een voorwaarde. Om in elk geval qua programma voldoende impact en coherent te zijn en van de som meer te kunnen maken dan van de delen, kiezen we ervoor om de belangrijke transitie en daarmee

de RIS3 ook als basis te nemen voor de andere prioritaire thema's: klimaat en duurzame stedelijke ontwikkeling. Kortom één strategische basis voor het hele programma; één operationeel programma dat ruimte houdt en sturing via calls (thematisch en instrumenteel) en criteria voor selectie van voorstellen (kwaliteit).

#### **4. Verdere Proces**

De consultatie van de 60%-versie vormt dan de basis voor het groeien van de 60%-versie naar de 100%-versie. Daarna wordt dan het volledige OP voorgelegd aan het G4/P4 voor indiening bij de EC. Voorlopig staat dit gepland voor eind september. Met een zwaar voorbehoud voor de verdere onderhandelingen MFK.

Het onderdeel Innovatie vindt u op pagina 3, het onderdeel Klimaat op pagina 15 en het onderdeel Duurzame Stedelijke ontwikkeling op pagina 27.

# Concept onderdeel Innovatie in het OP Kansen voor West III

## Inleiding

Deze notitie dient als theoretische onderbouwing van de geplande interventies in het Kansen voor West III programma (2021-2027). In deze beleidstheorie zetten wij uiteen hoe wij tot onze probleemanalyse zijn gekomen en welke interventies beoogd zijn om met Kansen voor West III een bijdrage te leveren aan de geformuleerde doelstellingen. Tevens worden de interventies gekoppeld aan de investeringsbehoeften die de Europese Commissie (EC) in Nederland heeft geïdentificeerd en het reeds bestaand Nederlands innovatiebeleid. Het is de bedoeling dat de inzet van Kansen voor West aansluit op deze investeringsbehoeften en op het nationaal beleid, maar ook dat we met Kansen voor West een instrumentarium voor innovatie bieden dat het bestaande nationale instrumentarium aanvult. Deze beleidstheorie dient dus ter ondersteuning van de keuzes voor de invulling van de toekomstige Kansen voor West programmering.

## Investeringsbehoefte volgens de Europese Commissie

In de bijlage D van het Landenrapport Nederland 2019<sup>1</sup> presenteert de EC haar voorlopige standpunten over prioritaire investeringsgebieden en randvoorwaarden voor de uitvoering van het cohesiebeleid in de komende programmaperiode. De prioritaire investeringsgebieden die de Commissie voor Nederland heeft geïdentificeerd behoren tot de beleidsdoelstellingen 1, 4 en 5 (een slimmer Europa; een socialer Europa; Europa dichterbij de burgers). Met betrekking tot innovatie schrijft de EC dat “[h]oewel Nederland hoog scoort op indices voor innovatie en concurrentievermogen, blijven de uitgaven voor onderzoek en ontwikkeling, afgezet tegen het bruto binnenlands product, achter bij nationale streefcijfers, met particuliere uitgaven voor onderzoek en ontwikkeling die onder het EU-gemiddelde liggen.” De EC stelt vervolgens **“investeringsbehoeften met hoge prioriteit om de onderzoeks- en innovatiecapaciteiten en het gebruik van geavanceerde technologie te versterken”**. Daarbij benadrukt de EC ook de bijdrage die deze investeringen kunnen hebben aan de energie- en klimaattransitie en de ontwikkeling van een circulaire economie. Vervolgens identificeert de EC vijf onderdelen waarin Nederland kan investeren om innovatie te stimuleren:

- het ontwikkelen en gebruiken van het innovatie-ecosysteem en het stimuleren van marktgerichte samenwerking tussen het bedrijfsleven en onderzoekscentra om bedrijven, in het bijzonder het midden- en klein bedrijf, meer te laten investeren in onderzoek en innovatie;
- het stimuleren van interregionale samenwerking in nieuwe waardeketens, ook met andere lidstaten;
- het versterken van investeringen in het ontwikkelen van nieuwe processen, producten en diensten;
- het ondersteunen van de uitbouw van campussen en living labs, met deelname van het midden- en klein bedrijf;

---

<sup>1</sup> [https://ec.europa.eu/info/sites/info/files/file\\_import/2019-european-semester-country-report-netherlands\\_nl.pdf](https://ec.europa.eu/info/sites/info/files/file_import/2019-european-semester-country-report-netherlands_nl.pdf).

- het aanpakken van de uitdagingen op het gebied van vaardigheden voor slimme specialisatie en het innovatievermogen van het midden- en klein bedrijf, die op geïntegreerde wijze samenhangen met de voornoemde investeringsbehoeften.

## Economische context

### Economie van West-Nederland

West-Nederland is de vierde grootstedelijke regio in Europa, met 8,2 miljoen inwoners en een BRP van € 397 miljard. Het landsdeel heeft een zeer divers en competitief economisch milieu, waarvan alle regio's in de top van de *Regional Competitiveness Index* voorkomen. Alle ingrediënten voor de ontwikkeling van innovaties zijn aanwezig, met onder meer zeven universiteiten, vier universitaire medische centra, de grootste haven en één van de drukste vliegvelden van Europa, en een beroepsbevolking waarin 42% hoogopgeleid is.

Toch blijft het investeringsvolume in R&D in West-Nederland - met 2% van het BRP - achter op veel andere gebieden, aangezien het Europese gemiddelde op 2.2% ligt en bij de Europese koplopers rond de 3.7%.

### Economische groei

Het jaar 2019 is voor Nederland het zesde jaar op rij met economische groei. Het bruto binnenlands product (bbp) groeide in 2019 met 1,7% ten opzichte van 2018. Hiermee is de groei wel lager dan in voorgaande jaren, toen het bbp met 2,6% (2018) en 2,9% (2017) groeide. Motoren voor de groei in 2019 waren een hogere consumptie en meer investeringen. Het handelssaldo had juist een negatief effect.<sup>2</sup>

Deze trend is van doorlopende groei is door de coronacrisis doorbroken. De recente ontwikkelingen omtrent COVID-19 hebben direct een significante negatieve impact op de globale, nationale en lokale economie. De AEX-index is tussen 20 februari en 20 maart met bijna 200 punten gedaald, alle horecaondernemingen hebben tijdelijk hun deuren moeten sluiten,<sup>3</sup> alle evenementen zijn in ieder geval tot 1 juni afgelast en de reisbranche ligt volledig stil. Ondernemers in een groot aantal sectoren worden momenteel hard geraakt. Met noodmaatregelen probeert de overheid de negatieve effecten van deze crisis te minimaliseren, maar naarmate de crisis langer duurt zal ook de impact groter worden. Voordat de regeling werktijdverkorting werd vervangen door de Tijdelijke Noodmaatregel Overbrugging voor Werkbehoud hadden al meer dan 78.000 bedrijven een aanvraag ingediend voor werktijdverkorting. Ook andere maatregelen zijn genomen, zoals het verruimen van de Borgstelling MKB-kredieten, het verlenen van uitstel van belastingbetaling en het verlagen van de invorderingsrente voor belastingschulden naar bijna 0%, en het verruimen van de regeling Garantie Ondernemersfinanciering.<sup>4</sup>

In hoeverre deze maatregelen de economie van een (langdurige) recessie kunnen behoeden is afhankelijk van vele factoren in binnen- en buitenland. Het centraal planbureau heeft vier scenario's uitgewerkt, om een beeld te geven van de economische impact van het virus voor 2020 en 2021. In

---

<sup>2</sup> <https://www.cbs.nl/nl-nl/nieuws/2020/07/bbp-groeit-met-0-4-procent-in-vierde-kwartaal-2019>

<sup>3</sup> Bezorgen en afhaal onder voorwaarden uitgezonderd.

<sup>4</sup> <https://www.kvk.nl/corona/het-coronavirus-check-hier-je-regelingen/>

alle geschetste scenario's is er in 2020 sprake van economische krimp, maar afhankelijk van de duur van de maatregelen kan de economie zicht in 2020 al voorzichtig herstellen (-1,2 in 2020 en +3,5 in 2021), kan het economische herstel in 2021 ingezet worden (-5,0 in 2020 en +3,8 in 2021), of blijft - volgens het zwaarste scenario – ook in 2021 economisch herstel uit (-7,3 in 2020 en -2,7 in 2021). Ook voor de werkloosheid zien we een dergelijke spreiding. In alle scenario's loopt de werkloosheid in 2021 op t.o.v. nu, maar in het lichtste scenario blijft deze beperkt tot 4,5%, waar het zwaarste scenario een werkloosheidscijfer van 9.4% laat zien.<sup>5</sup> Met betrekking tot het pakket noodmaatregelen schrijft het CPB dat "het beleid is gericht op het voorkomen van de versterkende mechanismen [van gelijktijdig lagere productie en dalende werkgelegenheid, lagere binnenlandse vraag en stokkende internationale productieketens], maar kan hooguit een deel van de klap opvangen."<sup>6</sup> Hierbij wordt erop gewezen dat dit een crisis op een globale schaal is en dat de effecten op de economie ook het gevolg zijn van de maatregelen die andere overheden nemen en de effectiviteit van de bestrijding van het coronavirus.

Zoals het CPB schrijft:

"De [corona]crisis is uitzonderlijk omdat er zowel verminderde productie als vraaguitval is, als de crisis langer duurt kunnen er ook problemen in de financiële sector ontstaan."

## Investeringsvermogen en Output

Zoals in de inleiding al kort is geschetst, loopt het investeringsvolume in het landsdeel West-Nederland achter op veel andere regio's in Europa. Met 2,2% van het BRP ligt het onder het gemiddelde van OESO-landen en ook is het lager dan het nationale streefcijfer van 2,5%. Desalniettemin wordt in West-Nederland 42% van het totale Nederlandse R&D-budget geïnvesteerd.

Wanneer gekeken wordt naar de financieringsbronnen voor R&D, zien we in Nederland dat het bedrijfsleven ruim de helft financiert, namelijk 1,23% van het BBP. De overheid is ook een belangrijke bron van financiering, met 0,64% van het BBP en overige bronnen leveren 0,31% van het BBP aan financiering voor R&D.<sup>7</sup> Voor landsdeel West-Nederland geldt echter dat het aandeel private R&D-financiering lager ligt en het aandeel publieke R&D-financiering juist hoger dan landelijk.

Ook voor het investeringsvermogen heeft de coronacrisis grote gevolgen. In de vier scenario's is een raming opgenomen voor de bruto investeringen bedrijvensector. In het lichtste scenario daalt het investeringsvolume met 5,7 % in 2020, maar laat het in 2021 weer een stijging van 12,9 % zien. In de andere drie scenario's is het effect een stuk groter. In scenario II daalt het investeringsvolume met 20,6% in 2020, om het jaar daarna weer met 10,7% te stijgen. In scenario III zijn deze volumes respectievelijk -32,6% en +5,2% en in scenario IV daalt het investeringsvolume zelfs twee jaar op rij, met -34,6% en -23,8%.<sup>8</sup>

In drie scenario's ligt het totale investeringsvolume in 2021 dus lager dan in 2019 het geval was en in 2 scenario's zelfs meer dan een kwart lager dan in 2019. Omdat voor West-Nederland een relatief groot deel van het investeringsvolume in R&D vanuit niet-private bronnen komt, zal de impact voor deze regio mogelijk iets kleiner zijn dan in regio's waar private financiering juist de belangrijkste bron is voor R&D-onderzoek, zoals Noord-Brabant. Aan de andere kant wordt de ambitie om meer private

---

<sup>5</sup> CPB, *Scenario's economische gevolgen coronacrisis*, 26-03-2020

<sup>6</sup> Ibidem

<sup>7</sup> Rathenau Instituut, *R&D-uitgaven, naar financieringsbron, internationale vergelijking, als % van het bbp*, 12 november 2019. "<https://www.rathenau.nl/nl/wetenschap-cijfers/geld/rd-investeringen-internationaal-vergeleken/rd-uitgaven-naar>"

<sup>8</sup> CPB, *Scenario's economische gevolgen coronacrisis*, 26-03-2020

financiering voor innovatie aantrekken een nog grotere uitdaging. Tegelijkertijd is juist in tijden van crisis het belangrijk om te blijven investeren in innovatie om goed uit de crisis te komen. Enerzijds omdat bedrijven die het lukt om toch zoveel mogelijk te blijven innoveren door inzet van geld en personeel meer kans maken de crisis te overleven en daarna snel uit de startblokken te komen dan bedrijven die uit (begrijpelijk) oogpunt van kostenbeperking stoppen met innoveren. Anderzijds omdat de aanpak van corona en aanpassing aan de dreiging van terugkerende of nieuwe pandemieën vraagt om betaalbare nieuwe producten, processen en diensten.

Naast de achterblijvende investeringen in R&D blijft ook de output achter. Cijfers van het CBS laten zien dat het aandeel van vernieuwde of nieuwe producten in het BRP van West-Nederland beperkt is.<sup>9</sup>

## Innovatiebeleid in Nederland

### Missiegedreven Innovatie

In de afgelopen jaren was de Nederlandse inzet ter bevordering van innovatie gestoeld op de pijlers dat: 1) er een aantrekkelijk generiek innovatiebeleid moet zijn waar alle innovatieve bedrijven van kunnen profiteren; 2) het aanbod van risicodragende financiering voor innovatieve bedrijven en projecten gestimuleerd wordt; 3) publiek-private samenwerking tussen bedrijfsleven, departementen en kennisinstellingen bevorderd wordt.<sup>10</sup>

In 2018 werd de Tweede Kamer geïnformeerd dat het beleid zou worden vernieuwd, waarbij het innovatiebeleid gekoppeld wordt aan de maatschappelijke uitdagingen waar Nederland mee te maken heeft. Hierin staan “[d]e economische kansen van de maatschappelijke uitdagingen en de ambitie om een vooraanstaande rol te spelen op een aantal sleuteltechnologieën [...] centraal.”<sup>11</sup> Voor dit missiegedreven innovatiebeleid zijn 25 missies geformuleerd binnen vier thema’s, welke zoveel mogelijk aansluiten bij de Sustainable Development Goals:

- Energietransitie en duurzaamheid
- Landbouw/water/voedsel
- Gezondheid en zorg
- Veiligheid

Wat al deze missies met elkaar verbindt, is de rol van sleuteltechnologieën als (deel van) de oplossingen die nodig zijn voor het behalen van de doelstellingen. Deze sleuteltechnologieën zijn velerlei en er zijn veel internationale partijen die fors investeren in de ontwikkeling hiervan. Daarom zal Nederland gericht moeten kiezen waarin te investeren, waarbij met name gekeken wordt naar cruciale en vitale technologieën. Deze inzet zal vooral plaatsvinden in meerjarige programma’s waarin bedrijven, overheden en kennisinstellingen samenwerken aan de ontwikkeling van sleuteltechnologieën. Voor de uitwerking van het missiegedreven innovatiebeleid zijn de topsectoren aan de slag gegaan met de ontwikkeling van kennis en Innovatie Agenda’s (KIA) voor de periode 2020-2023, voor elk thema één plus één voor de sleuteltechnologieën.

---

<sup>9</sup> CBS

<sup>10</sup> Kamerstuk 33009, nr. 63.

<sup>11</sup> Kamerstuk 33009, nr. 70.

## Valorisatie en implementatie

De valorisatiefase van innovatie is de fase waarin gekeken wordt of innovaties ook buiten het laboratorium werken en of productie op grotere schaal mogelijk is. Valorisatie is een belangrijk speerpunt van het nationale innovatiebeleid en van het huidige Kansen voor West programma. Veel innovatieve ideeën stranden in de zogenaamde valley of death, waarmee bedoeld wordt dat de innovaties op de plank blijven liggen omdat de ontwikkelaars de financiering niet rond krijgen voor de doorontwikkeling en testfase van hun product.

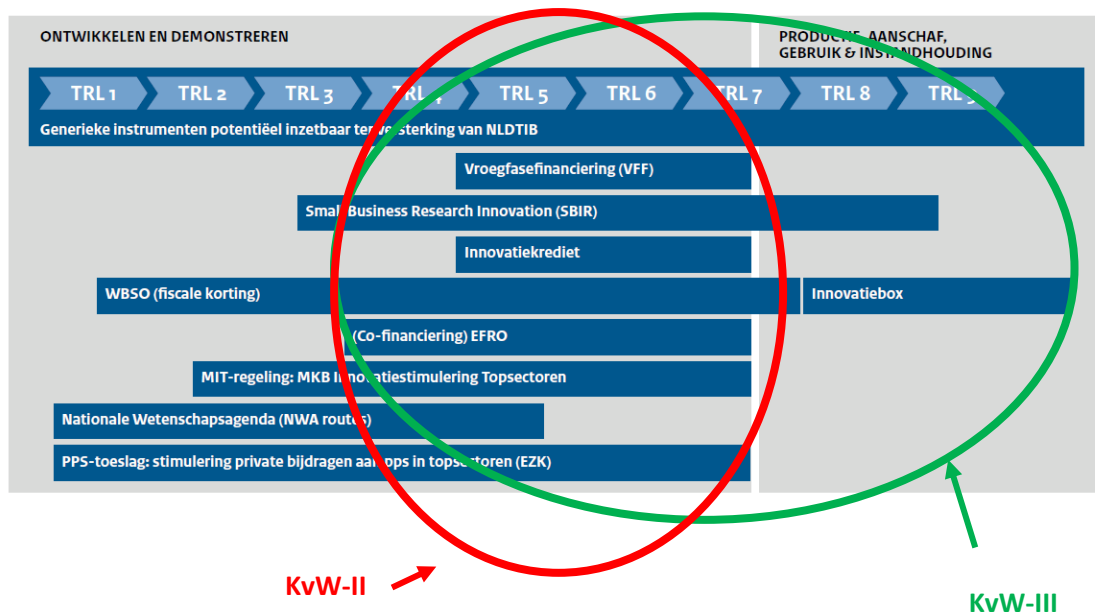
Ook in het komende programma zal de valorisatie van innovaties weer een belangrijke plek innemen in het programma. Nog altijd kent de West-Nederland een lage innovatiesnelheid en achterblijvende valorisatie van kennis in nieuwe producten en diensten. Cultuurverschillen, onbekendheid en andere drempels leiden ertoe dat de samenwerking tussen (MKB-)bedrijven en kennisinstellingen suboptimaal is. Bovendien zijn veel andere instrumenten gericht op valorisatie door spin-offs vanuit kennisinstellingen en minder op valorisatie door het bestaand MKB. De vraag vanuit het MKB naar financiering voor valorisatietrajecten blijft onverminderd groot.

Nadat een innovatie ontwikkeld is, moet deze ook nog zijn plek veroveren op de markt en geïmplementeerd worden in de daarvoor bedoelde markt. Het Rijk zet hierbij in op marktcreatie, door op te treden als launching customer, door wet- en regelgeving aan te passen zodat innovaties meer kans maken op markttoegang, of door financiële of fiscale prikkels die de aanschaf of het gebruik van innovaties aantrekkelijke maken.<sup>12</sup> Een onderontwikkelde markt is echter niet het enige obstakel voor de implementatie van innovaties. Hier zal verderop nog dieper op ingegaan worden.

## Overheidsinstrumentarium

Een belangrijke ontwikkeling waar in de RIS3 op in is gegaan is de ontwikkeling van het overheidsinstrumentarium, waarin de verschillende instrumenten naar elkaar toe zijn gegroeid. Enerzijds biedt dit kansen op het gebied van de complementaire inzet van verschillende instrumenten, maar tegelijkertijd loopt men hiermee het risico dat de verschillende instrumenten elkaar gaan beconcurreren en dat projecten niet meer weten bij wie ze kunnen aankloppen voor ondersteuning.

Ter illustratie is het onderstaande plaatje ontwikkeld.



<sup>12</sup> Ibidem.

Wat dit overzicht direct zichtbaar maakt is dat het gros van het instrumentarium gericht is op de fase tot TRL 6 of 7, maar daarna de meeste instrumenten ophouden met het bieden van ondersteuning. In deze laatste fase van innovatie is er geen sprake meer van ontwikkelen en testen, maar gaat het echt om de productie en het gebruik van de innovaties. Hier lopen innovaties niet vast omdat ze geen financiering kunnen vinden voor de ontwikkeling van hun product, maar omdat andere obstakels de uitrol en de brede implementatie of acceptatie van innovaties in de weg zitten. In het volgende onderdeel zal op een aantal van deze obstakels dieper ingegaan worden.

## Obstakels voor Implementatie

### Mismatch op de arbeidsmarkt

De technologische ontwikkelingen die innovatie voeden vragen nieuwe skills van de beroepsbevolking en die zijn niet altijd aanwezig. Zelfs in periodes met relatief hoge werkloosheid is er vraag naar bepaalde vaardigheden die onvoldoende aanwezig zijn in onze beroepsbevolking. De eisen die aan werkenden gesteld worden zijn daarmee ook veranderend. Werknemers moeten in staat zijn snel nieuwe kennis en vaardigheden eigen te maken, en opleidingen moeten zich in hoog tempo aanpassen aan de nieuwste ontwikkelingen, of er moeten zelfs hele nieuwe opleidingen opgericht worden.

Deze mismatch tussen vraag en aanbod op de arbeidsmarkt is een probleem voor zowel ondernemers als de beroepsbevolking en heeft een remmend effect op innovatie. De implementatie van nieuwe technologieën, of het nu de installatie van complexe technologie in een fabriek of het gebruik van een nieuwe applicatie door zorgpersoneel is, kan alleen effectief en efficiënt verlopen wanneer de eindgebruikers in staat zijn deze eigen te maken en in te passen in de huidige werkwijzen. Dit kost tijd en geld en er moeten opleidingsmateriaal beschikbaar zijn, wat lang niet altijd het geval is.

### Wet- en regelgeving

Ook de overheid kan de implementatie van innovaties in de weg zitten. Wet- en regelgeving kan een vertragende factor zijn in de testfase van innovaties. Een voorbeeld hiervan kwam naar voren tijdens de huidige coronacrisis, toen de farmaceut Janssen bekend maakte dat het vaccin waar zij in Leiden aan werkt ter bestrijding van het coronavirus, waarschijnlijk in Engeland en de Verenigde Staten getest zal worden om de strenge milieuregels te vermijden die Nederland heeft voor klinisch onderzoek naar medicatie.<sup>13</sup>

Ook de implementatie van innovaties kan tegen regelgeving aanlopen die het proces vertragen of zelfs belemmeren. Voor de afgifte van vergunningen kunnen bijvoorbeeld specifieke eisen opgesteld zijn waar bepaalde innovaties niet aan voldoen, omdat ze niet relevant zijn voor de innovatie.

### Bedrijfsvoering en andere bedrijfsinterne obstakels

Innovaties vragen vaak een aanpassing van de bedrijfsvoering en veel innovaties lopen vast op het feit dat dit onvoldoende gebeurt. In het huidige Kansen voor West-programma is er bijvoorbeeld de ontwikkeling van een lasrobot. Waar de ontwikkeling voorspoedig is verlopen en de gebruikers

---

<sup>13</sup> <https://www.telegraaf.nl/nieuws/420170695/onze-milieuregels-verhinderen-test-nieuw-coronavaccin>



enthousiast zijn, is gemerkt dat de implementatie van de robot in de reguliere werkprocessen betekent dat er op andere manieren gewerkt moet worden en dat de bedrijfsvoering hierop aangepast moet worden. Hiervoor is geen tijd, geld of de benodigde kennis ontbreekt, met als gevolg dat de robot ongebruikt blijft.

Ook is er de vraag hoe het 'volgend mkb' beter betrokken kan worden bij de implementatie van innovaties. Het mkb speelt een belangrijke rol in het toepassen en gebruik van innovaties, maar veel mkb'ers zijn terughoudend bij het implementeren van nieuwe technologieën in hun bedrijfsprocessen. Zoals Mona Keijzer ook schreef aan de Tweede Kamer:

“Gezien het belang van het mkb voor de toepassing van innovatie [zal] ingezet worden op een betere samenwerking en netwerkvorming tussen mkb-ondernemers en kennisinstellingen om de verspreiding van innovaties richting het brede mkb te stimuleren.”<sup>14</sup>

Maar deze bedrijfsinterne obstakels komen niet alleen voor bij de eindgebruiker. Ook de ontwikkelaar kan in de opschaalfase tegen obstakels in de bedrijfsvoering aanlopen. Zo hebben ontwikkelaars zelf lang niet altijd de capaciteit om zelfstandig hun product op grote schaal te produceren en lukt het ze zelfstandig niet om een producent te vinden die deze capaciteit wel heeft. Maar het kan ook simpelweg niet de ambitie van de ontwikkelaar zijn om een bedrijf op te zetten voor de productie en verkoop van de innovatie of de ontwikkelaar heeft niet de benodigde kennis om zelfstandig een bedrijf op te richten en heeft hierbij ondersteuning nodig.

## Draagvlak

Een andere remmende factor voor de implementatie van innovaties is draagvlak. Waar hierboven gesproken wordt over interne obstakels gaat het hier om obstakels in het milieu van de ontwikkelaar of gebruiker. Zo kunnen patiënten weerstand bieden bij de implementatie van digitale zorgoplossingen, terwijl de zorgaanbieder zelf enthousiast is over deze nieuwe applicatie. Of de zorgverzekeraar kan weigeren de digitale zorgoplossing te vergoeden, terwijl de traditionele behandelmethode wel vergoed wordt. Op deze wijze wordt het implementatietraject vertraagd, ondanks enthousiasme bij de ontwikkelaar en de gebruiker. Bij innovaties met een grote maatschappelijke impact is ook de publieke opinie een potentieel obstakel.

Wanneer het gaat om een gebrek aan draagvlak is er vaak sprake van (een combinatie van) problemen op het gebied van kennis, houding, gedrag en betaalbaarheid. Vaak is onbekend welke innovaties er beschikbaar zijn, wat de voordelen van een nieuwe innovatie zijn, men is gewend aan een bepaalde gang van zaken die met de innovatie mogelijk verandert, of de initiële kosten van de innovatie zijn hoger dan van de niet-innovatieve alternatieven, zoals bij zonnecellen.

---

<sup>14</sup> Kamerstuk 33009, nr 70.

## Focus en Uitgangspunten Kansen voor West III

In het bovenstaande zijn een aantal belangrijke knelpunten naar voren gekomen voor de ontwikkeling en implementatie van innovaties:

1. De uitgaven aan R&D blijft achter ten opzichte van de ambitie van het Rijk.
2. Het aandeel van vernieuwde/nieuwe producten in het BRP is beperkt.
3. Bedrijfsinterne obstakels belemmeren de implementatie van innovaties.
4. Er is sprake van een capaciteitsgebrek op de arbeidsmarkt en de adaptiviteit van de beroepsbevolking schiet te kort.
5. Wet- en regelgeving is soms ontoereikend of kan zelfs belemmerend werken voor de implementatie van innovaties.
6. Voor de brede toepassing van innovaties ontbreekt draagvlak binnen de sector, bij de eindgebruiker of in de samenleving.

Het zijn deze knelpunten waar Kansen voor West in het komende programma een bijdrage aan de oplossing wil leveren. Nu is het niet de ambitie van Kansen voor West om aan alle bovenstaande issues weg te werken. Allereerst is dat een zeer breed palet en vinden wij het belangrijk om ook focus aan te brengen in ons programma, wel zodanig dat we met de uitvoering van het programma nog wel voldoende flexibel zijn accenten aan te brengen.

Voor het aanpakken van deze knelpunten zijn twee primaire doelgroepen geïdentificeerd: brede consortia van met name bedrijven en kennisinstellingen enerzijds, en de individuele Mkb'er anderzijds.

De brede consortia kunnen met name een bijdrage leveren als het gaat om de ontwikkeling van vermarktbaar diensten en producten, waarbij ook gekeken zal worden welke obstakels er zijn voor de implementatie van deze innovaties en hoe deze obstakels mogelijk overwonnen kunnen worden.

Voor de individuele Mkb'er geldt dat deze vaak een beperkt vermogen heeft voor de ontwikkeling van innovaties, waardoor veel ideeën op de plank blijven liggen en niet tot volle wasdom komen. Door het vergroten van het investeringsvermogen voor innovatie in het MKB kan Kansen voor West III hier een belangrijke rol spelen. Daarnaast spelen Mkb'ers een belangrijke rol in de implementatie van innovaties. Door de implementatie van innovaties te versnellen kunnen Mkb'ers hun steentje bijdragen aan het oplossen van de maatschappelijke uitdagingen waar Nederland voor staat.

Hieruit volgen de volgende drie doelstellingen voor Kansen voor West III:

1. Het vergroten van het aandeel innovatieve- en vermarktbaar producten, processen en diensten;
2. Het vergroten van het investeringsvermogen voor innovatie in het Mkb;
3. Het versnellen van de implementatie van innovaties.

Vanuit de Europese Commissie zijn standaardlijsten met specifieke doelstellingen en indicatoren aangeleverd. De bovenstaande doelstellingen sluiten grotendeels goed aan bij de specifieke doelstellingen. In Bijlage 1 zijn de tabellen van de Europese Commissie opgenomen en is gemarkeerd welke specifieke doelstellingen worden opgenomen en wordt een eerste indicatie gegeven van de indicatoren die in het programma gebruikt worden om de voortgang van het programma te meten.

## Leidmotief

West-Nederland voert een missiegedreven innovatiestrategie, gericht op valorisatie en het wegnemen van obstakels voor brede implementatie van innovaties nodig voor de maatschappelijke transitie.

Acceptatie door bedrijven en inwoners is van groot belang, evenals de ontwikkeling van skills op de arbeidsmarkt.

Kernwoorden zijn circulair, klimaatneutraal, gezond, veilig, digitaal en integraal.



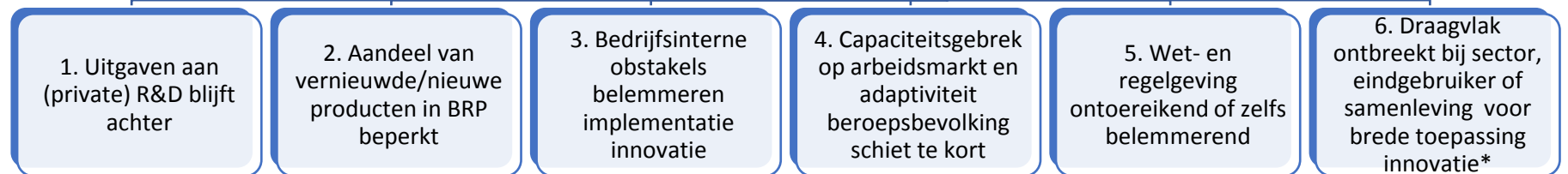
Om doelstellingen te behalen moet (de implementatie van) innovatie versneld en verbreed worden



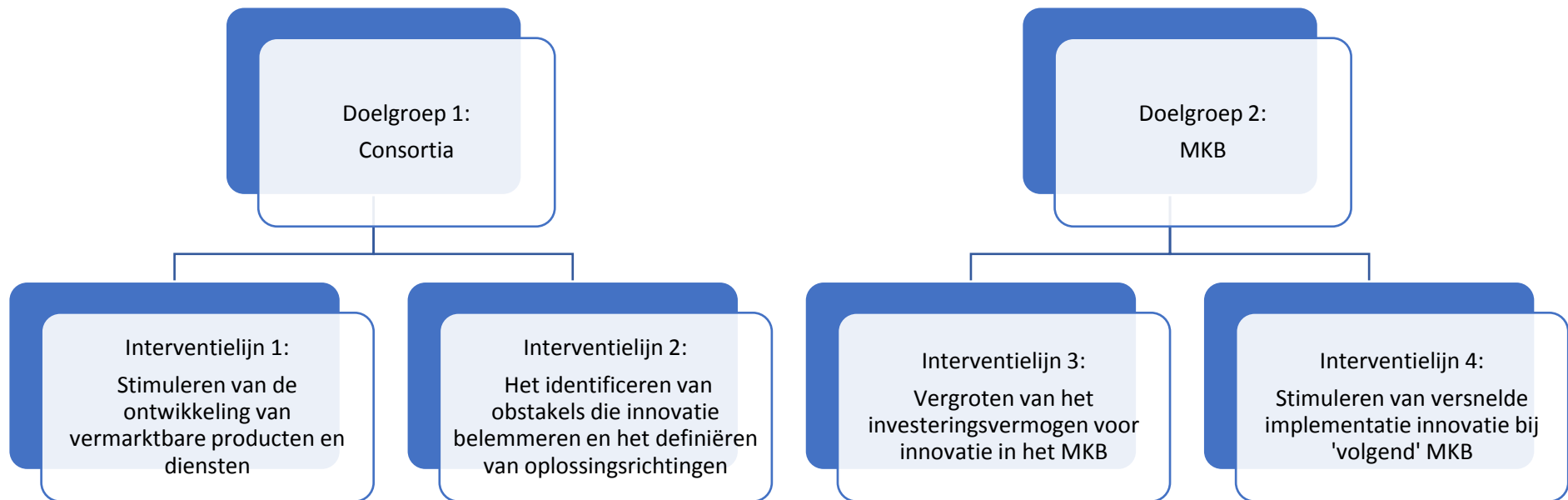
- Country Report Netherlands  
- RIS3 landsdeel West  
- Regionale SWOT analyses  
- Consultatie bedrijfsleven en kennisinstellingen



Innovatie blijft achter bij innovatiepotentieel West-Nederland.



\*Kennis/houding/gedrag/betaalbaarheid



Specifieke doelstelling 1: Het vergroten van het aandeel innovatieve en vermarktbaar producten, processen en diensten.

Specifieke doelstelling 2: Het vergroten van het investeringsvermogen voor innovatie in het MKB.

Specifieke doelstelling 3: Het versnellen van de implementatie van innovaties.

## Instrumentarium

1. Subsidies
2. Financiële instrumenten
3. Vouchers

Het instrumentarium zal in de komende programmaperiode niet fundamenteel wijzigen. In de huidige periode is de verhouding tussen financiële instrumenten en subsidies om en nabij 1/3<sup>e</sup> versus 2/3<sup>e</sup>, waarbij deze verhouding per partner wel kon verschillen. Deze verhouding zal in Kansen voor West III gehandhaafd blijven. In het onderzoek naar de inzet van financiële instrumenten in het huidige programma zal ook een kwalitatieve analyse toegevoegd worden met als doel inventariseren waar de instrumenten nu niet voldoende kunnen ondersteunen, waar de huidige focus tekortschiet en waar de grootste knelpunten zitten in de uitvoering. Op deze wijze kan geïnventariseerd worden welk type projecten nu niet in aanmerking komen die in het komende programma wel tot de focus van financiële instrumenten kunnen horen. Wel wordt een verkennend onderzoek gedaan naar een regionale variant van het *fast track to innovation* instrument van Horizon 2020. Dit zou een mooi instrument zijn om innovaties te helpen die qua ontwikkeling in de latere TRL-fases zitten.

In het huidige programma waren veel subsidie-calls gericht op grotere tickets voor grotere valorisatieprojecten van brede consortia. De wens is om ook in het nieuwe programma de calls met name te richten op dergelijke projecten. In het nieuwe programma zal er wel actiever geprogrammeerd worden met de calls, door de calls gericht te formuleren met specifieke criteria, waarbij meer ruimte is om deze thematisch in te richten. Denk hierbij aan een expliciete splitsing tussen calls voor sector brede innovaties en calls gericht op productontwikkeling van individuele ondernemers. Ook zal hierbij vaker de samenwerking gezocht worden tussen de partners, door in verschillende samenstellingen gezamenlijke openstellingen te creëren met specifieke thematische doelstellingen. Het hierboven genoemde *fast track to innovation* instrument is een voorbeeld van een instrument waarin meerdere partners de samenwerking kunnen opzoeken.

## Versnelde Marktintroductie

Met het instrument voor versnelde marktintroductie is de doelstelling innovatieve producten versneld in de markt te zetten door het wegnemen van een aantal obstakels. Met dit instrument wordt getracht deze obstakels weg te nemen, door in te zetten op demonstratie- en pilotprojecten. Met dit instrument wordt een vervolg geboden voor projecten die anders mogelijk stranden na de technische ontwikkeling bij TRL5. Innovatieve ondernemers die (wel of niet eerder met een subsidie) een product hebben ontwikkeld, kunnen samen met eindgebruikers en andere stakeholders een aanvraag indienen om binnen drie jaar te werken naar versnelde marktintroductie, namelijk tot TRL 8. Door deze mogelijkheid te bieden, wordt beantwoord aan de wens van de RIS3 om de reikwijdte van de subsidies te vergroten van prototype naar marktintroductie.

Ook wordt met het nieuwe instrument een bestaand gat in het financieringslandschap gedicht. Veel regelingen, met uitzondering van innovatieprojecten op het gebied van (hernieuwbare) energie, eindigen bij het afronden van het prototype. Met het instrument voor versnelde marktintroductie beoogt het programma Kansen voor West III door middel van demonstraties en pilotprojecten obstakels weg te nemen en marktintroductie van innovatieve ontwikkelingen te versnellen. Daardoor kunnen innovatieve ondernemers sneller naar de markt en ontstaat meer draagvlak voor de technologie en kan sneller worden toegewerkt naar opschaling en uitrol. Door in een nieuwe regeling

eerder ontwikkelde projecten de kans te geven om de marktintroductie te versnellen, draagt het programma Kansen voor West III bij aan de concurrentiepositie van bedrijven in West-Nederland.

## Administratieve Lasten

Het verminderen van de administratieve lasten voor begunstigden in het verantwoordingsproces is al langere tijd een belangrijk nevendoeel. De afgelopen 10 jaar is er op dat vlak vooral gekeken naar standaardisering en vereenvoudiging.

Voor de nieuwe periode zijn er drie belangrijke wijzigingen ten opzichte van eerdere programma's:

1. "De wijze van verantwoorden" wordt nu expliciet onderdeel van het OP. Dat heeft als voordeel dat je maatwerk kunt afspreken en vooraf duidelijkheid hebt.
2. Er zijn mogelijkheden om gebruik te maken van een breed assortiment aan zogeheten vereenvoudigde kostenopties.
3. Het is dit programma voor het eerst ook mogelijk om af te rekenen op prestatie (output) in plaats van op betaalde en gemaakte kosten.

Hoewel bij verdere uitwerking van het programma de mogelijkheden nog verder onderzocht moeten worden, biedt dit op het eerste oog al enkele interessante opties. Zeker bij subsidies voor innovaties bij individuele ondernemers kan het interessant zijn om over te stappen op afrekening op basis van prestatie (bijvoorbeeld bij het Fast Track to Innovation instrument). Voor projecten van grote consortia zijn de vereenvoudigde kostenopties mogelijk een goed alternatief, zoals vereenvoudigingsmethoden als het standaardiseren van uurtarieven of een standaardopslag voor de inzet van eigen personeel op de kosten derden. Beide opties zouden leiden tot een vermindering van de administratieve lasten. Bij financiering middels financieringsinstrumenten kan de situatie zoals deze in Kansen voor West II wordt gehanteerd gehandhaafd blijven, maar kan bijvoorbeeld nog gekeken worden naar standaardproducten die vooraf al getoetst zijn op staatssteun.

# Concept onderdeel Klimaat: “Groener en koolstofarm Europa” in het OP Kansen voor West III

## 1. Inleiding

Deze notitie beschrijft de geplande interventies voor de beleidsdoelstelling “Groener en koolstofarm Europa” in het Kansen voor West III programma (2021-2027). Dit loopt vooruit op het akkoord tussen Raad en Parlement over het Meerjarig Financieel Kader, waarin een minimale allocatie voor de Beleidsdoelstelling “Groener en koolstofarm Europa” van 30% wordt neergelegd. In deze beleidstheorie zetten wij uiteen hoe wij tot onze probleemanalyse zijn gekomen en welke interventies beoogd zijn om met Kansen voor West III een bijdrage te leveren aan de geformuleerde doelstellingen. Tevens worden de interventies gekoppeld aan de investeringsbehoeften die de Europese Commissie (EC) heeft geïdentificeerd in de Green Deal. We willen met de inzet van Kansen voor West III aansluiten op deze investeringsbehoeften en op het nationaal beleid zoals vastgelegd in het Klimaatakkoord en het Nationaal Grondstoffenakkoord. Met het Kansen voor West III instrumentarium voor klimaat willen we complementair, aanvullend of versterkend zijn aan het bestaande nationale en regionale instrumentarium.<sup>15</sup>

Tot slot willen we met de inzet ook aansluiten op de nieuwe Regionale Smart Specialisation Strategie voor West-Nederland en dus nadrukkelijk aanhaken op de implementatie van innovatieve benaderingen en technieken voor dit thema.

Deze beleidstheorie dient ter motivering van de keuzes voor de invulling van de toekomstige Kansen voor West III programmering.

## 2. Europees Beleid

Het overgrote gedeelte van de gebruikte energie in de Europese Unie is afkomstig uit aardgas, aardolie en kolen. De koolstof die in deze fossiele brandstoffen is opgeslagen onder de grond, komt bij verbranding in de vorm van CO<sub>2</sub> vrij in de atmosfeer. Door de uitstoot van broeikasgassen warmt de aarde sneller op en komen extreme weersomstandigheden vaker voor. Hierdoor worden veel gebieden op aarde minder leefbaar en komen natuur en landbouw onder druk te staan. Om deze klimaatverandering tegen te gaan, moet de uitstoot van CO<sub>2</sub> beperkt worden. Hierover zijn op de klimaatconferentie van Parijs in 2015 internationale afspraken gemaakt. Daarnaast heeft de Europese Unie klimaatdoelen voor 2020, 2030 en 2050 opgesteld. In december 2013 bleek echter uit een rapport van de Commissie dat die doelen met de huidige aanpak bij lange na niet behaald zouden worden. Daarom werden in de aanloop naar de klimaatconferentie van 2018 in Katowice nieuwe Europese plannen gemaakt. Hierbij werd voor het eerst het doel gesteld om Europa in 2050

---

<sup>15</sup> Omdat uit de mid-term van Kansen voor West II bleek dat het aanbod en zeer groot ondoorzichtig bos is een Quick Scan doen om een foto te maken van het aanbod voor de komende jaren, deze wordt verwerkt in de **volgende versie van dit stuk** en medio mei 2020 gereed.;

klimaatneutraal te maken. De Green Deal, op 11 december 2019 gepresenteerd door de Europese Commissie, geeft hier verdere invulling aan.

Om Europa voor 2050 klimaatneutraal te maken, is er een routekaart uitgestippeld met een hele reeks aan maatregelen gericht op het efficiënter gebruiken van hulpbronnen door over te schakelen op een schone, circulaire economie, de biodiversiteit te herstellen en vervuiling terug te dringen.<sup>16</sup> De Europese Green Deal bestrijkt alle sectoren van de economie, met name vervoer, energie, industrie, landbouw en gebouwen, maar ook bijvoorbeeld de ICT. Om de doelstellingen te halen, zijn grote investeringen nodig. Jaarlijks zal er naar schatting 260 miljard euro extra geïnvesteerd moeten worden door Europa, Rijk, regio en privaat. Een essentieel onderdeel van de aanpak is het Just Transition Mechanism met als belangrijk onderdeel het Just Transition Fund (JTF). Europa stelt hiermee middelen beschikbaar aan de lidstaten om met name de transitie van gebieden met industrie, die sterk afhankelijk is van fossiele brandstoffen extra te ondersteunen. Middelen voor deze transitiegebieden worden mogelijk ondergebracht in de EFRO-programma's. Ook West kent twee belangrijke transitiegebieden, die ook genoemd worden door de Europese Commissie, namelijk IJmond en Groot Rijnmond.<sup>17</sup> Door de COVID 19 zijn de onderhandelingen in Brussel over het JTF vertraagd. Ze zijn echter zeker relevant voor Kansen voor West III en zullen op de voet worden gevolgd.

Op 11 maart 2020 is het nieuwe EU-actieplan voor de circulaire economie gepubliceerd. Het actieplan vormt de kern van de Europese Green Deal. In het plan zijn acties aangekondigd die de circulaire economie ondersteunen in elke stap van de waardeketen, van productie tot consumptie, reparatie en herproductie, afvalbeheer en secundaire grondstoffen die weer in de economie worden teruggebracht. Het plan is gericht op wetgevende maatregelen en initiatieven die op EU-niveau toegevoegde waarde opleveren. Omdat een groot deel van de totale broeikasgasemissies EU veroorzaakt worden door winning en verwerking van grondstoffen en materialen, is het niet mogelijk de klimaatdoelen te halen zonder een overgang naar een volledig circulaire economie

Hier is duidelijk dat we met een combinatie van gebruik van hernieuwbare energiebronnen; energie-efficiency en de omslag naar een circulaire economie inclusief hergebruik van opgeslagen CO<sub>2</sub>, de beoogde doelstellingen moet bewerkstelligen.

---

<sup>16</sup> [https://ec.europa.eu/info/strategy/priorities-2019-2024/european-green-deal\\_nl](https://ec.europa.eu/info/strategy/priorities-2019-2024/european-green-deal_nl)

<sup>17</sup> Annex D landenspecifieke aanbevelingen 2020 noemt vijf gebieden voor Nederland, waarvan twee voor West: Groot Rijnmond en IJmond.



### Verordening (concept)

In de concept CPR (Common Provision Regulation<sup>18</sup>) voor de nieuwe programmaperiode is dan ook daarvoor als doelstelling twee opgenomen:

*Een groener, koolstofarm Europa door de bevordering van een schone en eerlijke energietransitie, groene en blauwe investeringen, de circulaire economie, aanpassingen aan de klimaatverandering, risicopreventie en risicobeheer.*

Verder uitgewerkt in de volgende onderdelen:

- Bevorderen energie-efficiency en verminderen van de uitstoot van broeikasgassen;
- Bevorderen van hernieuwbare energiebronnen;
- Ontwikkeling van slimme energiesystemen, netwerken en opslag op lokaal niveau.
- Bevorderen van de aanpassing aan de klimaatverandering en risicopreventie en rampenbestendigheid en risico's middels systeembenaderingen.
- Bevorderen van toegang tot water en duurzaam waterbeheer.
- Bevorderen van de overgang naar een circulaire economie.
- Bevorderen van natuurbescherming, biodiversiteit en vermindering van verontreiniging.

---

<sup>18</sup> De CPR (Common Provision Regulation) is nog in onderhandeling en afwachting van het MFK (Meerjarig Financieel Kader), daarna nemen we de formele publicatie op in deze voetnoot.

### 3. Nationaal en Regionaal Beleid: Nationaal Klimaatakkoord en grondstoffenakkoord als kern

In het Klimaatakkoord van Parijs is in 2015 afgesproken dat de opwarming van de aarde wordt beperkt tot minder dan twee graden Celsius ten opzichte van het pre-industriële tijdperk. Het streven is om de opwarming beperkt te houden tot anderhalve graad.

Het kabinet heeft met het nationale Klimaatakkoord van juni 2019 een centraal doel: het terugdringen van de uitstoot van broeikasgassen in Nederland met 49 % ten opzichte van 1990. Het kabinet pleit in Europa voor een broeikasgasreductie van 55% in 2030.

De Nederlandse overheid streeft naar een economie in 2030 waarin 50% minder primaire grondstoffen worden gebruikt dan nu, om in 2050 volledig circulair te zijn. Deze ambitie werd geformuleerd in het Rijksbrede Programma Circulaire Economie (2016). Hierin is namens meerdere ministeries, een Rijksbreed plan opgesteld voor de succesvolle implementatie van de circulaire economie. Vervolgens is deze ambitie in januari 2017 onderschreven in het Nationaal Grondstoffenakkoord door honderden bedrijven, vakbonden, overheden en vele andere maatschappelijke organisaties.

In 2018 zijn, als vervolg op het Rijksbrede Programma en het Grondstoffenakkoord 5 transitieagenda's opgesteld voor en door vijf sectoren en ketens die belangrijk zijn voor onze economie, maar ook het milieu belasten. In zo'n transitieagenda staat hoe de betreffende sector circulair kan worden in 2050 en welke acties daarvoor nodig zijn.

- Biomassa en voedsel
- Kunststoffen
- Maakindustrie
- Bouw
- Consumptiegoederen

Het centrale doel van het Klimaatakkoord, het terugdringen van de uitstoot van broeikasgassen, raakt aan het leven van alledag. De transitie is in de eerste plaats een maatschappelijke transitie. Burgers en bedrijven staan voor een reeks beslissingen die van invloed zijn op hoe we wonen, ons verplaatsen, wat we eten, de producten die we kopen, hoe we ons geld verdienen. Het zijn niet altijd gemakkelijke keuzen, waarbij burgers en bedrijven bovendien op elkaar en op de overheid zijn aangewezen. Een bundeling van daadkracht, investeringen, kennis en kunde is nodig.

Het Klimaatakkoord kent vijf onderdelen, die we ook in het Europese beleid zagen terugkomen.

- a. Mobiliteit
- b. Bebouwde Omgeving
- c. Industrie
- d. Landbouw en landgebruik
- e. Elektriciteit

De regio gaat een belangrijke rol spelen bij de implementatie van de klimaattransitie.

De sterke clusterstructuur van het grootste deel van de industrie impliceert bovendien dat het mogelijk maken van een kostenefficiënte transitie alleen gaat door intensieve samenwerking binnen clusters. De regio's met sterke industriële clusters (v.b. de JTF regio's Rijnmond en IJmond) verdienen daarbij aandacht. De energiehuishouding in deze regio's wordt (mede) gedomineerd (of bepaald?) door de energievraag en het warmteaanbod van de industrie. In deze regio's is het daarom van groot belang dat de transformatie in de industrie wordt verbonden met andere sectorale opgaven in een

geïntegreerde, cross-sectorale uitvoeringspraktijk. Waarbij ook een link wordt gelegd met het omliggend verzorgingsgebied (met name voor de levering van warmte).

Het verduurzamen van bedrijventerreinen en ondersteunen van ondernemers bij de energietransitie vormen daarbij belangrijke onderdelen.

Maar in andere delen van West vraagt ook de land- en tuinbouw extra aandacht, denk aan de Greenports in Zuid- en Noord-Holland en Flevoland. Ook voor deze sector is de transitieopgave groot. Binnen de grote steden in West zal de mobiliteitsopgave (inclusief binnenvaart) een focuspunt zijn en in de haven/luchthaven spelen elektrificatie, waterstof en een overgang naar circulaire en biobased productiemethoden.

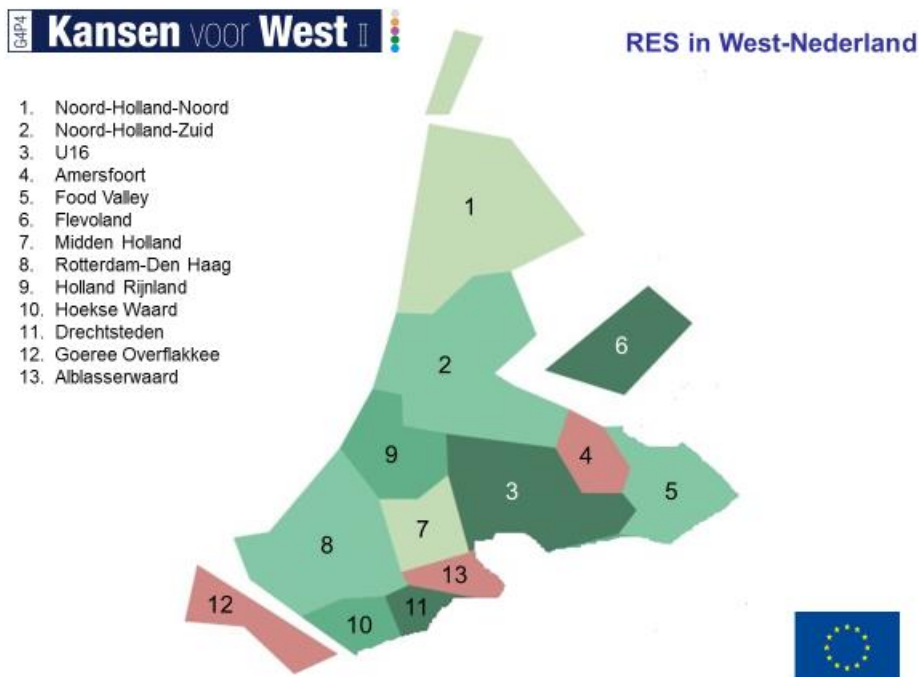
De bebouwde omgeving en in het bijzonder de energie-efficiëntie en overgang naar niet fossiele energie en elektriciteit daarbinnen is een minstens zo grote opgave, waar gezien de karakteristieken en dichtheid van de bebouwing in West de opgave groot is met en specifieke aandacht voor de transitiegebieden in de grote steden. Deze laten zich vaak kenmerken door weinig draagvlak, weinig middelen en een sterk verouderde bebouwing. Transities als “van het gas af” vergen daar extra aandacht en inspanning. De bebouwde omgeving is daarom een extra focusgebied en de intentie is juist hier ook de verbinding te leggen met de inzet van Kansen voor West III voor duurzame stedelijke ontwikkeling.

In de regionale aanpak zou ook de benodigde infrastructuur rond in ieder geval warmte en hernieuwbare energie in de industrie een plek moeten krijgen. Een dergelijke integrale aanpak is nodig om de synergie tussen sectoren in de regio te realiseren en beslissingen over ruimtelijke inpassing en infrastructuur te baseren op een totaalbeeld van de ontwikkeling van vraag en aanbod van energie. De link zal worden gemaakt met duurzaam opgewekte energie, zoals zon, wind, aardwarmte etc..

In elke regio wordt voor 1 maart 2021 een Regionale Energie Strategie opgesteld die aangeeft hoe het aanbod van duurzame energiebronnen in de regio richting 2030 het beste kan worden vormgegeven. De conceptversies die worden getoetst aan het nationale klimaatakkoord worden voor 1 oktober 2020 opgeleverd. De vormgeving van de verschillende strategieën hangt af van de kenmerken van de regio (bijvoorbeeld is er veel of weinig restwarmte). Hierin wordt ook de doelstelling en de wijze van democratische en ruimtelijke borging vastgelegd. Het proces moet leiden tot een energiestrategie waarin is uitgewerkt welke concrete zoekgebieden geschikt zijn voor energie uit zon, wind, bodem of water, rekening houdend met ruimtelijke kwaliteit en het maatschappelijk draagvlak. Procesparticipatie bij de ontwikkeling van de Regionale Energie Strategie leidt tot kwalitatief beter onderbouwde keuzes en besluiten en draagt op die manier bij aan een succesvolle uitvoering.

In de regio West komen 13 van de 30 Regionale Energie Strategieën. In Noord-Holland zijn er twee, in Flevoland 1, in Zuid-Holland 7 en in Utrecht 3 RES regio's (zie figuur 1). De indeling sluit aan op bestaande samenwerkingsverbanden in een gebied. Als we net als in Kansen voor West II bepalen dat voorstellen en projecten moeten passen binnen vigerend, regionaal beleid, dan zou op deze wijze de aansluiting gezocht kunnen worden. Daarnaast zien we ook beleidskaders voor de energietransitie en de transitie naar een circulaire economie. Naast *zero waste* zijn hergebruik van grondstoffen of vervangen van fossiele door niet fossiele grondstoffen daarbij ingrediënten voor een bijdrage aan de doelstellingen. Overal geldt dat lokaal en regionaal circulair beleid gericht is op de doelstelling om in 2050 voor 100% circulair te zijn.

*Figuur 1: Energie regio's West NEDERLAND*



Het is lastig nu aan te geven wat het vigerend regionaal beleid voor de hele programmaperiode wordt. Die wijzigen immers vaak per programmaperiode. De RES zijn daar vaak weer een uitwerking van. We zullen in de volgende versie toch een korte samenvatting bijvoegen in de volgende versie van vigerend regionaal beleid zoals dat nu geldt ten tijde van het opstellen van het OP.<sup>19</sup>

#### 4. Klimaatbeleid in Kansen voor West II

In Kansen voor West II (2014-2020) was een doelstelling opgenomen, die binnen de bredere klimaatdoelstelling valt. De doelen waren gericht op afname van het gebruik van fossiele brandstoffen en op energie-efficiëntie bevorderen in de bestaande bouw. De 35 miljoen die hiervoor binnen Kansen voor West II beschikbaar was, is uiteraard een zeer beperkte druppel op de gloeiende plaat. De klimaatopgave is enorm. De voorstellen van alle tafels samen vergen naar verwachting een totale extra investerings-opgave, van 56 tot 75 miljard euro in de periode 2019 - 2030. De grootste investeringen zullen daarbij plaatsvinden ten behoeve van maatregelen in de elektriciteitssector, de mobiliteitssector en de gebouwde omgeving). De jaarlijkse afschrijving op de investeringen bedraagt in 2030 4,0 tot 4,9 miljard euro, uitgaande van technische levensduren en een maatschappelijke discontovoet van 3 procent. Verminderd verbruik van fossiele brandstoffen en vermeden aankoop van benodigde emissierechten leiden tot jaarlijkse baten van 3,0 tot 4,4 miljard euro in 2030. Met inbegrip van de overige operationele kosten en baten van samen 0,6 tot 1,4 miljard aan kosten, bedragen de jaarlijkse nationale meerkosten van de voorstellen zodoende 1,6 tot 1,9 miljard euro in 2030.<sup>20</sup> Ondanks dat andere er ook nationale en regionale middelen buiten het EFRO zijn ingezet op

<sup>19</sup> Wordt later toegevoegd.

<sup>20</sup> [https://www.pbl.nl/sites/default/files/downloads/pbl-2019-effecten-ontwerp-klimaatakkoord\\_3619\\_1.pdf](https://www.pbl.nl/sites/default/files/downloads/pbl-2019-effecten-ontwerp-klimaatakkoord_3619_1.pdf) (mei 2019)

deze doelen zijn ze zo ambitieus dat ze moeilijk te halen bleken. Middels het nationale Klimaatakkoord en de Europese Green Deal wordt het beleid geïntensiverd, zowel qua inspanning, benodigde aanpassingen in (landelijke) wet- en regelgeving als financieel.

## 5. Probleemstelling Interventiologica

Er is een aantal oorzaken aan te wijzen waarom het tempo te laag lag om de doelstellingen te halen.

Een belangrijke is dat er veel ontwikkelpotentieel nodig is. Denk aan capaciteit, prioriteit en duidelijkheid over wie waarvoor verantwoordelijk is en het initiatief neemt. Er zijn veel partijen nodig die alleen bij duidelijke en goede samenwerking een ontwikkeling kunnen starten en bijdrage kunnen leveren. Verantwoordelijkheden afstemmen en beleggen kost tijd en wordt vaak bemoeilijkt door wettelijke beperkingen of financiële beperking van partijen in de keten.

Dit vertaalt zich door in dezelfde problematiek bij opschaling. Capaciteit is ook dan een belemmerende factor, maar ook wettelijke beperkingen. Je hebt bijvoorbeeld toestemming van vele partijen nodig en ook eindgebruikers van bijvoorbeeld nieuwe energievormen. De warmtewet is ook nog niet toegesneden op de nieuwe mogelijkheden.

In Kansen voor West II zijn een aantal “first of a kind” projecten gesteund. Die komen zonder steun niet van de grond en ook daarna blijkt snelle opschaling lastig. Veelal door gebrek aan slagkracht, wettelijke mogelijkheden of voldoende personeel met de juiste kwalificaties. Vaak moet er ook na een demonstratiefabriek of eerste toepassing van een nieuw integraal energiemodel in een gebied ook nog een aantal technische belemmeringen overwonnen worden of is er nog te weinig een integrale oplossing. Bijvoorbeeld er is een succesvolle circulaire proeffabriek, maar die gebruikt nog wel grijze stroom en stoot CO<sub>2</sub> uit.

Naast capaciteit, vergunningen, wetten, draagvlak, technische onvolkomenheden en personeel is tot slot ook financieel het plaatje zodanig toe er een “gap” ontstaat. Bijvoorbeeld de business case kent een onrendabel top, maar er moet wel direct een garantie dat de eindklant niet meer gaat betalen voor bijvoorbeeld warmte van het net in plaats van gas.

Een belemmering voor een snelle transitie is voor circulaire ondernemers vaak dat ze in een verdringingsmarkt zitten. Ze moeten concurreren met producten, die al jaren op de markt zijn en gebaseerd op bijvoorbeeld fossiele brand-of grondstoffen. Zowel de markt voor je winnen als op prijs kunnen concurreren kost daarom tijd. De meest effectieve interventie is via wetgeving fossiele alternatieven verbieden. Echter dat is geen interventie die vanuit Kansen voor West mogelijkheden heeft. Echter wel in de financiële stimulering om zowel projecten met een onrendabele top mogelijk te maken als ook middels financiering van inzet partijen demogelijkheid te bieden om tijd, capaciteit en deskundigheid in te zetten om obstakels in beeld te krijgen, concepten en scenario's door te rekenen en te beoordelen om op deze wijze toch een push te geven aan initiatieven gericht op de klimaatdoelen. Innovatieve duurzame producten zijn bij aanvang vaak duurder. Om de kostprijs concurrerend te krijgen is meestal schaal nodig. Voorbeeld uit de praktijk: een fabriek die duurzame renovatie onderdelen verkoopt is alleen rendabel op te zetten als er een zekere gegarandeerde afname is. Bij het oplossen van knelpunten voor verdere opschaling en verbreding, is de ondersteuning van partijen die West-Nederland versneld willen verduurzamen van belang. Bijvoorbeeld door de verkoop van financiering van zonnepanelen, warmtepompen etc. of door de woningvoorraad van corporaties te verduurzamen. De COVID 19 crisis wordt ook wel gezien als kans om bij de exit strategie de verduurzaming juist te versnellen.

## 6. Doelgroepen en Interventies

Het probleem met de klimaatdoelen is dat er niet één duidelijke doelgroep is. Integendeel je hebt bijna altijd een samenwerking nodig in consortia met uiteenlopende samenstelling: overheden, ondernemers, netbeheerders, waterschappen, energiemaatschappijen, opleider, kortom een hele keten. We richten ons dus vooral op samenwerkingsverbanden. Interventies kunnen gericht zijn op grotere projecten van breed samengestelde consortia en op kleinere projecten met specifieke initiatiefnemers, bijvoorbeeld een wijkinitiatief of een initiatief van een aantal ondernemers die een nieuw circulair proces inrichten, dan wel een bedrijventerrein dat in samenwerking aan circulaire inzet en klimaatneutraliteit werkt.

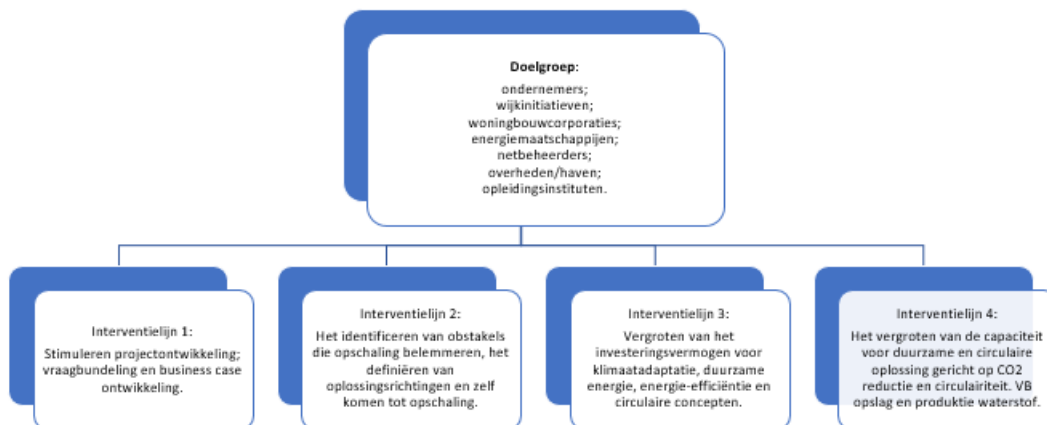
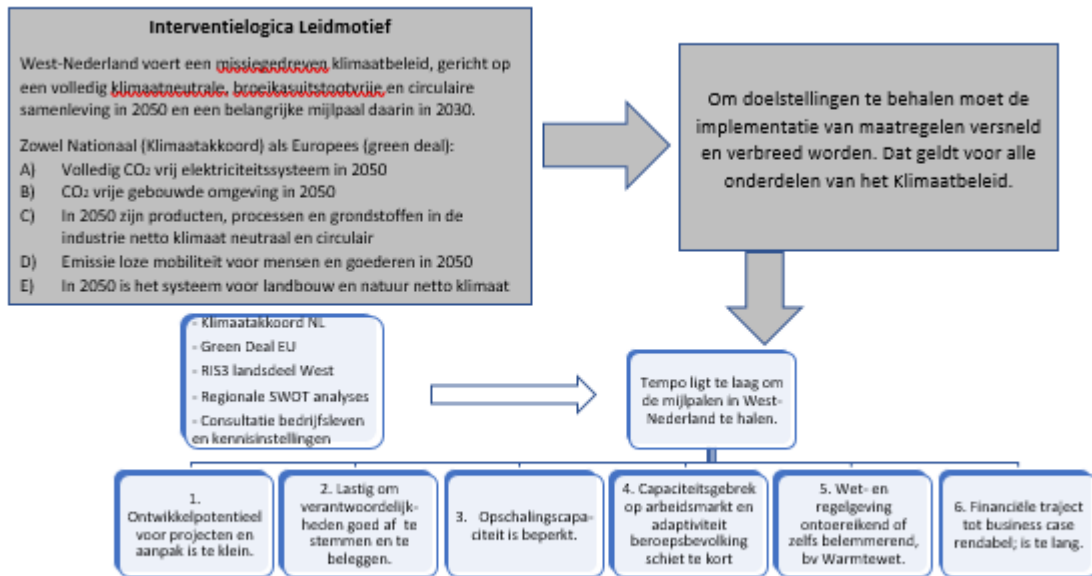
Voor de grotere consortia wordt aan twee typen interventies gedacht. Op de eerste plaats het stimuleren van ontwikkelcapaciteit. Vooral van belang in opschalingstrajecten waarbij nog verkenning nodig is naar wat de beste oplossing en hoe die bereikt moet worden, wie welke rol speelt, welke scenario's er zijn, welke obstakels en hoe die aangepakt kunnen worden. Hoe wordt de business case het beste, daadwerkelijk regelen van vraagbundeling, financiering en haalbaarheid in kaart brengen. Het doel van deze interventies is een versnelling en verbreding van de implementatie door het tot stand brengen van betere proposities.

Het tweede type interventie betreft opschaling zelf van pilots en demo's. Vaak hebben ook de eerste reeks toepassingen na een eerste demo of pilot nog financiële steun nodig, omdat er onrendabele top is of er nog tijd en geld nodig is om obstakels op te lossen. Denk aan de ontwikkeling van vaardigheden en extra onderzoek per situatie om de juiste oplossing in te regelen, extra communicatiekosten voor draagvlak. Deze financiering kan soms in de vorm van subsidies en soms in andere financieringsvormen, beide mogelijkheden lijken nodig. Het gaat hier niet om alleen extra proceskosten, maar juist ook om implementatie voor projecten met potentie maar vanwege het innovatieve karakter en te nemen obstakels bij eerste uitrol of toepassing nog een onrendabele top.

Voor de wat kleinere projecten van kleinere samenwerkingsverbanden zien we twee interventietypen. Een eerste type interventie is investeringsfinanciering te geven, binnen de staatsteunkaders, voor het vergroten van het investeringsvermogen voor klimaatadaptatie, duurzame energie, energie-efficiëntie en circulaire concepten.

Een tweede interventiemogelijkheid voor kan ook gericht zijn op het probleem van de opschalingscapaciteit. Dat kan gaan om matching met producenten of partijen in de keten, onderzoeken van opschalingsscenario's en uitwerken van die mogelijkheden.

Op de volgende pagina is de interventielogica schematisch weergegeven. vergroten.



## 7. Specifieke Doelstellingen

Afgeleid op voorgaande interventielogica komen we tot de volgende specifieke doelstellingen voor Beleidsdoelstelling 2 “Een groener, koolstofarm Europa” in Kansen voor West III.

1. Het vergroten van het aantal kansrijke investeringsprojecten en initiatieven gericht op de klimaat- en grondstofdoelen.
2. Het vergroten van het investeringsvermogen voor projecten en initiatieven gericht op de klimaat- en grondstofdoelen.
3. Het versnellen en vergroten van toepassingen en opschaling van oplossingen voor klimaat- en grondstofdoelen.

Uitgangspunt is echter te werken met calls en programmering met een reikwijdte van 2 jaar op grond van de ontwikkelingen. Daarbij kan dan ook directer gereageerd worden. Zo kan in het ene jaar een call voor opschaling van waterstofproductie een kansrijke zijn en het andere jaar bijvoorbeeld een call voor opschaling in chemische recycling.

Daarbij zouden de volgende instrumenten een rol kunnen spelen.

### Mogelijke interventies/instrumenten:

- a. Subsidieregeling voor hulp bij het opzetten van projecten gericht op de klimaat- en grondstofdoelen. Te besteden aan het in kaart brengen en onderzoeken van obstakels, scenario's, financiering, business case en samenwerkingsovereenkomsten voor het consortium. Laagdrempelig, wellicht vast bedrag en af te rekenen op prestatie (een volledig uitgewerkt investeringsvoorstel/plan van aanpak met een aantal vaste kenmerken).
- b. Calls (thematisch ingestoken op actuele thema's en periodiek herzien) voor subsidies voor uitrolprojecten gericht op toepassing van oplossingen die bijdragen aan de klimaatdoelen. Het gaat hier om subsidies voor daadwerkelijke implementatieprojecten, die vanwege het innovatieve karakter (waarmee bedoeld wordt: het is nog niet breed en vaak toegepast) extra subsidie nodig hebben vanwege een onrendabele top en/of extra proceskosten vanwege het wegnemen van obstakels en inregelen van maatwerkoplossingen.
- c. Kapitaal (financiering niet in de vorm van subsidies) voor financieringsinstrumenten gericht op uitrol van investeringen voor klimaat- en grondstofdoelen met een onrendabele top. Kapitaal ligt, net als in Kansen voor West II, in het verlengde van B. Het hangt van de business case af en de obstakels die nog extra genomen moeten worden of een subsidie dan wel andere financieringsvorm het best passend is.

### Indicatoren:

De commissie wil dat aangesloten wordt bij de Europa breed geformuleerde output-indicatoren. De volgende zouden passen. Nadere verkenning is nodig.

1. Aantal startklare investeringsprojecten (met name geschikt voor interventielijn 1)
2. CO<sub>2</sub> uitstootvermindering [direct en indirect] (lastig te operationaliseren, niet geschikt voor elke interventie, bijvoorbeeld wel voor type 4))
3. Vermindering gebruik primaire grondstoffen
4. Energiebesparing (vb. labels)
5. Beschikbaar kapitaal voor financiering klimaatdoelen



## **Administratieve Lasten**

Al langere tijd is het terugdringen van administratieve lasten voor begunstigden als het gaat om verantwoording van de verkregen middelen een belangrijk nevendoeel. De afgelopen 10 jaar zijn daar steeds stappen ingezet met name gericht op standaardisering en vereenvoudiging.

Nieuw voor de periode 2021-2027 zijn drie zaken. Ten eerste wordt “de wijze van verantwoorden” nu expliciet onderdeel van het OP. Dat heeft als voordeel dat je maatwerk kunt afspreken en vooraf duidelijkheid hebt. Ten tweede zijn er nog weer mogelijkheden om gebruikt te maken van een breed assortiment aan zogeheten vereenvoudigde kostenopties en ten derde is het voor het eerst ook mogelijk om af te rekenen op prestatie (output) in plaats van op betaalde en gemaakte kosten.

Bij interventielijn 1 lijkt het bijvoorbeeld heel goed mogelijk op prestatie niet gerelateerd aan kosten afrekenen. Het gaat om een redelijk uniforme interventie met een goed te definiëren resultaat. Het resultaat zou je voor deze interventie bijvoorbeeld kunnen definiëren als een uitgewerkt investeringsproject dat startklaar is en aan een aantal kenmerken voldoet (obstakels in kaart gebracht en oplossingen geïdentificeerd; scenario's, business case, financiering, risico's uitgewerkt en onderzocht/doorgerekend). Het is als het ware vergelijkbaar met een aanneemsom. Je hoeft geen urenadministraties en bonnetjes meer te overleggen, maar als de prestatie (in ons voorstel een kant en klaar doorgerekend projectvoorstel) geleverd is dan geldt dat document als basis voor de afrekening in plaats van urenstaten en bonnen.

Bij type 2 (b) zou prestatieafrekening mogelijk zijn maar afhankelijk van mijlpaalafspraken. Andere vereenvoudigingsmethoden zijn standaard prijzen voor uren of de optie 20% opslag voor inzet eigen personeel op de kosten derden. Beiden leiden tot een terugdringing van de administratieve lasten.

Bij type 3 (financiering via financieringsinstrumenten) kan de KVV2 situatie gehandhaafd blijven, wel is een onderzoek naar “off the shelf” instrumenten wellicht een optie mede met het oog op de staatsteun.

Deze paragraaf heeft nog nader onderzoek en verdere uitwerking, maar een eerste indicatie is gegeven.

## 8. Synergie met de andere programmaonderdelen

Bovenstaande inrichting van Kansen voor West III voor “een groener en koolstofarm Europa” biedt een grote synergie met de twee andere Beleidsdoelstellingen binnen het programma.

De Beleidsdoelstelling innovatie is gericht is op een bredere implementatie gericht van op de missies. De inzet op klimaat kan hier complementair op aansluiten en past daarmee ook, hoewel niet voorgeschreven, binnen de Regionale Smart Specialisation Strategie (RiS3).

In de RiS3 zijn onder meer de volgende missies van het Kabinet opgenomen:

- A) Volledig CO<sub>2</sub> vrij elektriciteitssysteem in 2050
- B) CO<sub>2</sub> vrije gebouwde omgeving in 2050
- C) In 2050 zijn producten, processen en grondstoffen in de industrie netto klimaat neutraal en 100% circulair
- D) Emissie-loze mobiliteit voor mensen en goederen in 2050
- E) In 2050 is het systeem voor landbouw en natuur netto klimaat neutraal
- F) In 2030 is in de land- en tuinbouw het gebruik van grondstoffen en hulpstoffen substantieel verminderd en worden alle eind- en restproducten zo hoog mogelijk verwaard. De emissies van vervuilende en vermestende stoffen naar grond- en oppervlaktewater zijn tot nul gereduceerd. Ecologische omstandigheden en processen vormen het vertrekpunt voor voedselproductie waardoor biodiversiteit zich herstelt en de landbouw veerkrachtiger wordt
- G) In 2050 is het systeem van landbouw en natuur netto klimaatneutraal
- H) Nederland is in 2050 klimaatbestendig en water robuust.

Ook met de Beleidsdoelstelling prioriteit voor duurzame stedelijke ontwikkeling is er een synergie. Ten eerste zal de mismatch op de arbeidsmarkt in de achtergestelde geselecteerde grootstedelijke gebieden met name ook gericht moeten zijn op meer kandidaten voor banen die bijdragen aan de capaciteit die nodig is voor het behalen van de klimaatdoelen en ten tweede zijn juist die gebieden het meest lastig klimaatneutraal te krijgen. Dit laatste wordt veroorzaakt door een combinatie van kwaliteit van de bebouwing, acceptatie in de sector en bij eindgebruikers en financierbaarheid. In de stedelijke prioriteit zal daarom het gebiedsgericht aanpakken van deze bebouwde omgeving een plek krijgen, waardoor de stedelijke inzet ook direct bijdraagt aan de Beleidsdoelstelling “groener en koolstofarm Europa” binnen Kansen voor West III.

# Concept onderdeel Geïntegreerde stedelijke ontwikkeling in het OP Kansen voor West III; *‘van transitiecomplexiteit naar draagvlak én kansen’*

Steden vormen een vruchtbare voedingsbodem voor wetenschap en technologie, cultuur en innovatie, individuele en collectieve creativiteit en voor het vinden van oplossingen voor maatschappelijke uitdagingen zoals de transitie naar een koolstofarme economie. De inzet op innovatie en verduurzaming in het verstedelijkte gebied van West-Nederland is evident. In dezelfde steden komen problemen zoals; werkloosheid, segregatie en armoede zeer vaak samen voor. Er is sprake van een duidelijke groei van de kenniseconomie maar tegelijkertijd neemt de afstand tussen de groepen in de samenleving verder toe. Te grote onevenwichtigheden in de stad kunnen leiden tot een negatieve spiraal van krimp, het wegtrekken van bedrijven en inwoners en het ontstaan van sociale onrust. Door de huidige crisis, ontstaan door de corona uitbraak, is de verwachting dat deze negatieve spiraal verder wordt versterkt. Doordat bedrijven gedwongen moeten sluiten raken steeds meer mensen zonder baan. Kwetsbaren worden in tijden van crisis het hardst geraakt en hebben de minste buffers en raken daardoor in de negatieve spiraal en komen langs de zijlijn waardoor de sociaaleconomische onevenwichtigheden aanzienlijk worden versterkt.

Ondanks dat sectoren hard geraakt worden en bedrijven verdwijnen zal de huidige crisis ook andere sectoren laten groeien. De vraag vanuit de markt zal de komende tijd gaan veranderen. Zo is er bijvoorbeeld meer vraag naar beschermingsmaterialen in de zorg om in de toekomst een nieuwe pandemie beter aan te kunnen pakken. Voor de productie van mondkapjes zijn Nederland en Europa nu nog sterk afhankelijk van landen zoals China. Het is denkbaar dat we in Europa verschillende afhankelijkheden in de internationale toeleveringsketen gaan terugdringen en meer lokaal gaan produceren. Ook de ambitie om Europa in 2050 het eerste klimaat neutrale continent te maken verandert de vraag op de markt. In Nederland laat de energietransitie zien dat voor het behalen van de doelstellingen er op dit moment een groot tekort aan gekwalificeerde krachten is. Zowel in de bouw- en techniek sector als de installatiebranche zijn meer geschoolde mensen nodig om de ambities waar te maken. Het is een grote maatschappelijke uitdaging om de arbeidsmarkt mee te krijgen in deze nieuwe groeisectoren. Het is daarom een belangrijke opgave om in de komende periode goed in beeld te hebben welke groeisectoren (zijn) ontstaan, waar de banen verdwijnen en hoe dit weer met slimme technologie en om/bijtscholing aan elkaar verbonden kan worden. De grote maatschappelijke transitie op bijvoorbeeld zorg, klimaat en energie -vragen veel van de samenleving. Daarom is in de komende jaren onverminderd een grote inspanning noodzakelijk. Dit vraagt niet enkel om interventies in de arbeidsmarkt, de sectoren en bij werkgevers, maar ook om draagvlak in de samenleving om de transitie te omarmen en de maatschappelijke uitdagingen aan te pakken.

## **Uitdaging van de G4: aanpak voor ontwikkelgebieden met transitiecomplexiteit**

Voor meerdere steden in west-Nederland geldt dat zij staan voor grote maatschappelijke uitdagingen. Uit onderzoek van het CBS wordt duidelijk dat juist de G4 steden achterlopen op de andere grote

steden<sup>21</sup>. Kansen voor West III richt zich op de gebieden met de grootste urgentie. Hoewel de zwaartepunten binnen de G4 verschillen, zijn er overeenkomstige problemen die groter zijn dan in de andere steden en zich sterk gecumuleerd manifesteren in delen van de G4. Zo ligt de werkloosheid boven het nationale gemiddelde, de arbeidsparticipatie er aanzienlijk onder en ligt het percentage vroegtijdige schoolverlaters ruim boven het nationale gemiddelde.

Er is in de afgelopen jaren in (West) Nederland weldegelijk vooruitgang geboekt, zoals ook blijkt uit de Monitor Brede Welvaart en SDG's 2019 van het CBS<sup>22</sup>. Er is over het algemeen sprake van een stijgende of gelijkblijvende brede welvaart op diverse indicatoren. Bij de thema's samenleving, materiële welvaart, welzijn, en arbeid en vrije tijd staat Nederland op veel onderdelen in het bovenste deel van de EU-ranglijst. Een belangrijke nuance daarbij is dat de brede welvaart sterk verschilt tussen mensen van verschillend onderwijsniveau. Laagopgeleiden zijn oververtegenwoordigd onder mensen die op veel onderwerpen lager dan gemiddeld uitkomen. Ook de groep personen met een niet-westerse migratieachtergrond heeft op veel onderdelen een lagere brede welvaart dan gemiddeld. Hoewel de economie in de afgelopen 7 jaar is aangetrokken, geldt voor deze doelgroep (met een sterke vertegenwoordiging in de G4) dat een aanzienlijk deel van hen niet voldoende is meegekomen en de volgens het CBS is het de verwachting dat deze kloof op de langere termijn alleen maar verder zal toenemen.

#### *Lange termijn aanpak*

Met EFRO werken we binnen de G4 al sinds de jaren 90 van de vorige eeuw vanuit een integrale stedelijke aanpak. Dankzij de Europese aanpak zijn veel initiatieven gestart die ervoor hebben gezorgd dat stedelijke gebieden niet door een kritische ondergrens zijn gezakt. Deze aanpak is met Kansen voor West II in samenhang met het ESF ingezet. Kansen voor West III gaat door met een integrale gebiedsgerichte aanpak van ontwikkelgebieden waar op verschillende terreinen sprake is van achterstand of in potentie snel kunnen ontstaan, ingegeven door de snelheid waarmee transitie (energie/klimaat, zorg en digitalisering) op mensen afkomen.

De integrale lange termijn aanpak wordt op stedelijk niveau specifiek voortgezet in ontwikkelgebieden waar sprake is van complexe omstandigheden. In deze gebieden zien we, naast de verdergaande economische tweedeling, dat de bewoners niet voldoende kunnen meekomen in de grote transitie en er zodoende kansen blijven liggen. Het maatschappelijk draagvlak voor deze veranderingen raakt daardoor in het geding. Ook de kans om te kunnen profiteren van deze innovaties wordt voor grote groepen mensen (die er wellicht het meeste bij gebaat zouden zijn) kleiner. De integrale aanpak beoogt het 'meenemen' van de mensen uit ontwikkelgebieden met een transitieopgave. Dit moet ertoe leiden dat het draagvlak voor de uiteindelijke oplossingen vanuit bijvoorbeeld zorginnovatie, circulariteit of energie-efficiency toeneemt. Vanuit het leidende principe bij de Regionale Innovatiestrategie (RIS3) voor nieuwe innovatieve projecten zijn juist daarom; de aandacht voor het vroegtijdig meenemen van de eindgebruiker, maatschappelijke acceptatie en maatschappelijke inbedding belangrijke aandachtspunten.

#### *Transitiecomplexiteit*

De transitiecomplexiteit in de grote steden is zeer hoog. Doordat er veel verschillende mensen samenleven in een klein en hoog verstedelijkt gebied, is een extra inspanning noodzakelijk. Vooral daar waar het de toegankelijkheid van de arbeidsmarkt betreft. Er bestaat in deze gebieden een grotere

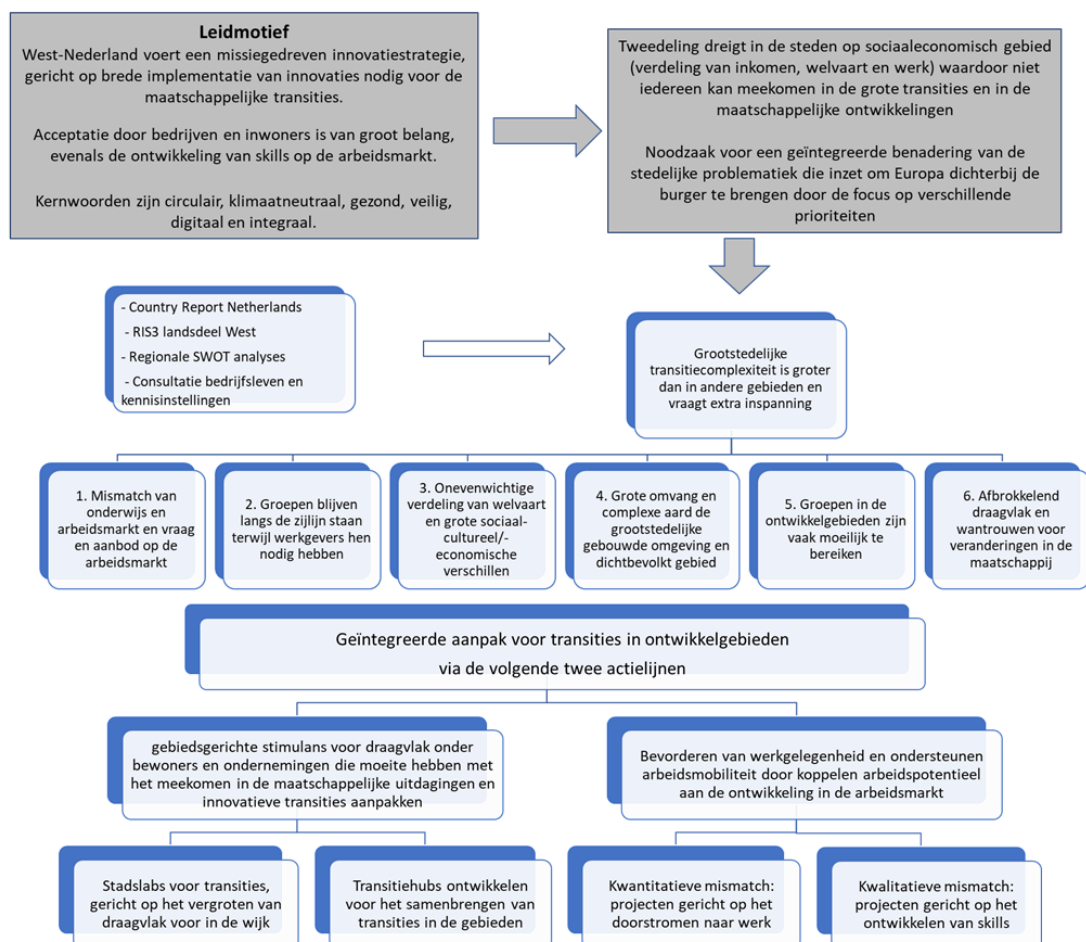
---

<sup>21</sup> <https://www.cbs.nl/nl-nl/maatwerk/2017/31/kerncijfers-wijken-en-buurtten-2017>

<sup>22</sup> <https://longreads.cbs.nl/monitor-brede-welvaart-en-sdgs-2019/>

mismatch tussen het onderwijs en de arbeidsmarkt dan buiten de G4 en eveneens tussen de vraag van werkgevers naar het aanbod van de juiste skills. In de ontwikkelgebieden is een grotere onevenwichtigheid van de verdeling van welvaart en is een bepaalde groep op steeds grotere afstand van de arbeidsmarkt komen te staan. Juist deze doelgroep kan, met de juiste bij- of omscholing, weer interessant zijn voor bedrijven in groeisectoren die hen juist vanwege de demografische ontwikkeling het komende decennium nodig hebben. Met name deze doelgroep is gebaat bij verbeteringen in de zorg en ook ervaren zij de noodzaak om de (meestal) verouderde woning duurzaam aan te pakken. De praktijk leert dat de juiste benadering van deze doelgroep belangrijk is, zij beschikken vaak over onvoldoende middelen, hebben onvoldoende toegang tot informatie of hebben een beperkte motivatie om in de grote transities mee te doen. Daardoor is een geïntegreerde aanpak en het wegnemen van barrières nodig om deze complexiteit om te buigen in draagvlak voor verandering en kansen die hieruit naar voren kunnen komen. Het is dan ook van belang om deze groepen op een herkenbare en laagdrempelige manier te ondersteunen met bijvoorbeeld opleidingsfaciliteiten en kennis te laten maken met de kansen van transities; voor hun eigen gezondheid, voor hun eigen wijk, voor nieuwe kansen op werk in nieuwe banen, voor de portemonnee, etc.

*Hieronder staan de interventies in de ontwikkelgebieden schematisch weergegeven:*



De interventies vinden plaats in de ontwikkelgebieden vanuit Kansen voor West II, met daarbij de mogelijkheid om aangrenzende gebieden en mogelijk ook de regio mee te laten participeren en deelgenoot te maken van de initiatieven en instituten die worden ontwikkeld. Hieronder worden de interventies nader toegelicht.

## **Actielijn 1: Gebiedsgerichte stimulans voor meer draagvlak**

Deze actielijn richt zich op het meenemen van mensen in de transitieopgaves van ontwikkelgebieden. De transitieopgaves gaan over de volle breedte van het verduurzamen van huizen, circulaire economie, digitalisering van bijvoorbeeld de zorg tot de veranderende arbeidsmarkt. Zoals al eerder is toegelicht is de brede welvaart, binnen gebieden met een hoog percentage laagopgeleiden en een hoog percentage inwoners met een migratieachtergrond, de afgelopen jaren verder afgenomen. Door gezamenlijk te werken aan innovaties en de wijk economie in te richten naar een meer circulair model vergroten we de kansen voor bewoners en lokale ondernemers, verkleinen we de afstand tussen groepen in de maatschappij en investeren we in het vergroten van draagvlak. De interventies binnen deze actielijn zijn hierop gericht.

### *Sociale Innovatie*

Innovatie op dit terrein is essentieel. Sociale innovatie speelt een belangrijke rol om als samenleving beter om te gaan met de maatschappelijke transitie (zorg, energie, digitalisering). Sociale innovatie gaat over het ontwikkelen van nieuwe en vernieuwende strategieën, manieren en organisatievormen om maatschappelijke problemen aan te pakken. Sociale innovatie gaat ook over een nieuwe manier van samenwerken tussen overheid, ondernemers en bewoners en het creëren van draagvlak voor veranderingen. Belangrijk hierbij is het gegeven dat niet elke stad, elk gebied of elke wijk hetzelfde is. Vele factoren als; bevolkingssamenstelling, betrokkenheid van inwoners, betrokkenheid van werkgevers en ondernemers, het voorzieningenniveau en de fysieke inrichting maken dat er niet één aanpak werkt om mensen te activeren en mee te nemen in grote maatschappelijke uitdagingen. Het is maatwerk en vraagt om voortdurende nieuwe innovaties (instrumenten) om de aanpak succesvol aan te laten sluiten bij de lokale behoeften, zowel voor de bewoners als voor bedrijven. Uit onderzoek blijkt dat sociale innovaties draagvlak vergroten, zowel in de maatschappij maar ook binnen bedrijven. Anders organiseren en werken met oog voor sociale aspecten, autonomie en zelfsturing draagt bij aan het onderlinge vertrouwen en komt werkgevers en werknemers ten goede<sup>23</sup>. Het maatschappelijk kapitaal is van belang voor de organisatie van draagvlak en vertrouwen.

### *Interventies en instrumenten*

In de interventies wordt onderscheid gemaakt tussen stadslabs en transitiehub's. Stadslabs zijn erop gericht burgers op innovatieve wijze te betrekken bij ontwikkelingen in de stad. Dat vraagt een bepaalde organisatiegraad van bewoners, ondernemers en in samenwerking met de overheid. Interventies binnen deze actielijn kunnen bijvoorbeeld gericht zijn op het vergroenen van versteende wijken, door huizen schimmelvrij te maken en beter te isoleren en door toe te werken naar gasloze wijken. Ter illustratie: de transitie naar alternatieve warmtebronnen en het verduurzamen van de gebouwde omgeving maakt dat er in de komende jaren in wijken iets gaat veranderen. Soms onzichtbaar en alleen achter de voordeur, maar soms zullen ook hele aangezichten van portieken veranderen en wordt gelijk de hele straat aangepakt. Overal moet er iets veranderen, en voor deze verandering is draagvlak bij de inwoners ontzettend belangrijk. Daar waar sommige koplopers ver vooruitlopen en al hebben uitgedacht hoe zij, en hun burens, in de toekomst van het aardgas afkunnen, is een groot deel van de samenleving ook nog niet met de transitie bezig. In sommige wijken hebben woningeigenaren en huurders weinig aandacht voor het onderwerp duurzaamheid, omdat er veelal andere uitdagingen hoger op het lijstje staan. Vaak is dit in ontwikkelgebieden het geval. Dit terwijl verduurzaming ook veel kansen kan bieden voor zowel woning- als wijkverbetering. Een interventie in de vorm een stadslab, bijvoorbeeld op basis van het de Community-Led Local Development instrument

---

<sup>23</sup> <https://www1feb-uva.nl/download/Hollen-Van-der-Weerd-en-Volberda-Slimmer-werken-anders-organiseren-RISI-2019.pdf>

(CLLD, waarbij de gemeenschap aan zet is) kan een rol spelen in het op gebiedsniveau inzichtelijk krijgen van de lokale zorgen en belangen. Het werkt voorwaardenscheppend en zet in op het losmaken van vertrouwen, het vergroten van het handelingsperspectief en het vergroten van het gevoel van invloed.

Transitiehubs brengen innovatieve transitie in de wijken fysiek samen. Interventies kunnen ook worden ingezet op bijvoorbeeld zorgvraagstukken, door mensen te informeren over ontwikkelde zorgtechnologieën. Een mogelijkheid om transitie (in de zorg) tastbaar te maken is het oprichten van transitiehubs waar nieuwe technologie wordt gedemonstreerd, kennis wordt overdragen, wellicht ook (zorg) trainingen of opleidingen worden aangeboden en kleinschalige bedrijven zich kunnen vestigen. Investerings in transitiehubs of werklocaties die hoognodig zijn in de wijken kunnen eveneens worden gevat in de slimme interventies. Een transitiehub wordt dus een fysieke plaats in een stadsdeel of wijk waar grote transitie zichtbaar worden gemaakt en de impact op het gebied en individu duidelijk wordt. Het moet dienen als een creatieve broedplaats waar inwoners in samenwerking met o.a. ondernemers, overheid, onderwijsinstellingen en verenigingsleven werken aan de beste oplossingen voor de omgeving. Een nieuwe sociale innovatieve aanpak om transitie te bevorderen. Doel van de interventies is het versterken of/ en de inbedding van maatschappelijke en economische transitie in stedelijke gebieden. Projecten worden gefinancierd met subsidies en eventueel via (revolverende) fondsen.

## **Actielijn 2: Bevorderen werkgelegenheid en ondersteuning arbeidsmobiliteit**

De interventies voor het bevorderen van werkgelegenheid en arbeidsmobiliteit zijn gericht op het tegengaan de kwantitatieve en kwalitatieve mismatch op de arbeidsmarkt. Het vertrekpunt hierbij wordt gevormd door de vraag vanuit de arbeidsmarkt, specifiek de werkgevers. Dat wordt gemonitord op basis van de geldende regionale arbeidsmarktstrategie. De transitie in de arbeidsmarkt van de toekomst zorgen ervoor dat het steeds belangrijker wordt dat mensen weten waar de nieuwe banen ontstaan en welke vaardigheden er nodig zijn. Doordat de innovatieve transitie bij werkgevers en de grote maatschappelijke uitdagingen nog niet samen komen met het aanbod van werknemers, ontstaat er een mismatch op de arbeidsmarkt. De huidige praktijk toont het belang van voldoende geschoold zorgpersoneel. In de coronacrisis springen voormalig verpleegkundigen, bijvoorbeeld na pensionering of een verandering van baan, bij om voldoende handen aan het bed te garanderen. Maar ook vlak voor de crisis waren er bijvoorbeeld grote tekorten in de bouw- en technieksector, voortkomend uit de energietransitie. Het is van belang dat iedereen mee kan doen, ook mensen die al langere tijd aan de kant staan. Werkgevers hebben in de afgelopen jaren laten zien dat zij graag meewerken aan het toegankelijk maken van de arbeidsmarkt. Dat gebeurt met initiatieven waarin werklozen, zij-instromers of mensen uit krimpsectoren worden bij- of omgeschoold. Deze steun komt voort, enerzijds vanuit maatschappelijk verantwoord ondernemen en anderzijds omdat ze deze arbeidskrachten hard nodig hebben om door te kunnen groeien en aan de (veranderende) vraag van de markt te kunnen voldoen.

### *Kwalitatieve en kwantitatieve mismatch: Stedelijke aanpak met regionale impact*

Door met initiatieven mensen om- of bij te scholen, wordt gewerkt aan het verhogen van economische zelfredzaamheid en sociale inclusie. Het tegengaan van de mismatch op de arbeidsmarkt gaat langs twee wegen:

- **Kwantitatieve mismatch:** door demografische veranderingen ontstaat er een andere verhouding op de arbeidsmarkt waardoor er in de toekomst meer gepensioneerden en minder werkenden zijn. Tegelijkertijd staan veel mensen langs de zijlijn, die niet meekomen in de arbeidsmarkt. Daardoor ontstaan er problemen in de beschikbaarheid van mensen, mede doordat bepaalde

beroepen bijvoorbeeld als onaantrekkelijk worden gezien. Dat houdt in dat er veel vacatures (vraag) ontstaan die ingevuld dienen te worden. Dat kan door scholing en activatie enerzijds, bijvoorbeeld in de horeca en de zorg, en anderzijds door werken aantrekkelijker te maken door betere landing van werknemers in arbeidsplaatsen.

- **Kwalitatieve mismatch:** doordat mensen de vaardigheden en competenties missen om bepaalde beroepen uit te oefenen, ontstaat er een mismatch tussen werkgevers en werknemers. Banen passen de werknemers niet voldoende. Dat kan komen door een gebrek aan scholing of door technologische verandering. Door mensen om te scholen naar de banen van de nieuwe economie, kan er een match ontstaan tussen werkgever en de werknemers die niet meekomen in digitalisering en innovatieve transitie. Dat kan bijvoorbeeld in de bouw/energietransitie en de IT.

Door projecten, met als doel om de kwalitatieve en kwantitatieve mismatch tegen te gaan, te stimuleren zijn bedrijven uiteindelijk beter in staat om met gekwalificeerd personeel te voldoen aan de veranderende marktvraag. Ze kunnen groeien daar waar de vraag toeneemt en creëren op deze manier weer nieuwe banen voor mensen die nu bijvoorbeeld nog langs de zijlijn staan of daar door de crisis terecht dreigen te komen.

Vanuit de Europese Urban Agenda en de aanbevelingen van de Europese Commissie is er speciale focus op:

- Langdurig werklozen en mensen die tijdelijk zonder werk zitten. Daaronder worden ook mensen met een arbeidshandicap of andere problemen gerekend. Dit zijn vaak mensen met verschillende uitkeringen;
- Mensen met een migratieachtergrond en vluchtelingen;
- Toekomstig werklozen, mensen die nu nog aan het werk zijn maar waarvan de kans bestaat dat zij hun banen op termijn verliezen door technische vooruitgang en ontwikkeling (toevoeging: of een diepe recessie).

Door in te zetten op subsidies en eventueel fondsen en leningen kunnen projecten worden gefinancierd. Projecten binnen deze actielijn richten zich op twee type interventies:

- Matchingsprojecten, gericht op in het kaart brengen binnen van krimp- en groeisectoren en het oplossen van knelpunten bij specifieke branches, clusters;
- Projecten op het gebied van de ontwikkeling van vaardigheden, in samenwerking met kennis- en onderwijsinstellingen door de koppeling van vraag en aanbod enerzijds en onderwijs en arbeidsmarkt anderzijds.

#### *Aanpak van de mismatch binnen G4 met effect op de regio*

De arbeidsmarkt stopt niet bij de gemeentegrenzen. Zowel in, maar ook rond de steden wonen de mensen die nodig zijn voor de werkgevers in groeisectoren om te voldoen aan de vraag. De gebiedsafbakening voor deze interventie wordt gevormd door de G4-steden tezamen. De regio kan eveneens profiteren van nieuwe instituten/ initiatieven in de grote steden en worden zo in gezamenlijkheid de uitdagingen op de arbeidsmarkt aanpakt, waarbij samenwerking met de Regionale Arbeidsmarktstrategie wordt gezocht. Dit sluit aan op één van de opmerkingen uit de landen specifieke aanbeveling van de Europese Commissie voor Nederland om meer samenwerking tussen steden (en Europese fondsen als het ESF) te bevorderen.



## **Synergie tussen actielijnen en interventies**

In de ontwikkelgebieden is het de inzet om met slimme interventies toe te werken naar een integrale aanpak. In de integrale aanpak wordt enerzijds geïnvesteerd in het creëren van draagvlak en wegnemen van barrières om aansluiting te vinden bij de grote transities en maatschappelijke uitdagingen in de steden. Anderzijds wordt gewerkt aan het bevorderen van sociale inclusie en de bestrijding van armoede door werkgelegenheid te creëren en de mismatch op de arbeidsmarkt aan te pakken. Deze beide actielijnen hebben het vermogen om elkaar te versterken en zorgen daarmee voor integratie van twee doelen. Ter illustratie: het in aanraking komen van de doelgroep met nieuwe beroepen via opleidingsfaciliteiten in de wijk (bijv. op vlak van energietransitie) kan, naast het vinden van een baan, de ogen openen om verduurzamingsmaatregelen zelf toe te passen in de eigen leefomgeving en als ambassadeur in de directe omgeving op te treden.

Het draagvlak voor het implementeren van deze nieuwe toepassingen in ontwikkelgebieden kan hiermee verder toenemen. Daarnaast zal met het opzetten van initiatieven waarmee transities tastbaar en toegankelijk worden gemaakt (bijvoorbeeld vanuit transitiehubs), naast het primaire doel van draagvlakcreatie, een secundair doel kunnen dienen namelijk het in contact komen met ondernemers en nieuwe beroepsmogelijkheden.

## **Administratieve lasten**

Al langere tijd is het terugdringen van administratieve lasten voor begunstigden, waar het gaat om verantwoording van de verkregen middelen, een belangrijk neven doel. De afgelopen 10 jaar zijn daar steeds nieuwe stappen in gezet, met name gericht op standaardisering en vereenvoudiging. Nieuw voor de periode 2021-2027 zijn drie zaken. Ten eerste wordt “de wijze van verantwoorden” nu expliciet onderdeel van het OP. Dat heeft als voordeel dat maatwerk kan worden afgesproken waardoor er vooraf duidelijkheid is. Ten tweede zijn er nog meer mogelijkheden om gebruik te maken van een breed assortiment aan zogeheten vereenvoudigde kostenopties en ten derde is het voor het eerst ook mogelijk om af te rekenen op prestatie (output) in plaats van op betaalde en gemaakte kosten.

De interventies binnen het stedelijk programma richten zich zoals beschreven op twee actielijnen. De administratieve lasten bij de actielijnen zijn verschillend:

- Actielijn 1: Gebiedsgerichte stimulans voor meer draagvlak valt uiteen in twee interventies. Stadslabs zijn vooral gericht op het samenbrengen van bewoners en ondernemers in de stad, op basis van bijvoorbeeld het CLLD-instrument. Projecten die uit het stadslab voortkomen worden afgerekend op prestatie. Projecten op basis van de Transitiehubs, waar de focus meer is gericht op fysieke investeringen, kan op basis van werkelijke kosten worden afgerekend.
- Actielijn 2, gericht op de mismatch op de arbeidsmarkt wordt afgerekend op basis van werkelijke kosten en uitgaven, waarbij de vereenvoudiging gericht kan zijn op het werken met een forfaitair tarief en kosten en uitgaven op basis van facturen.

Eventuele financiering via financieringsinstrumenten kan eveneens worden ingezet in beide actielijnen.

Deze paragraaf heeft nog nader onderzoek en verdere uitwerking, maar een eerste indicatie is gegeven.

## **Tot slot**

Het stedelijk programma van de steden Amsterdam, Rotterdam, Den Haag en Utrecht sluit aan op de wens vanuit Europa om op een geïntegreerde wijze ondersteuning te bieden aan steden met een

ontwikkelopgave<sup>24</sup>. We bouwen in de nieuwe periode verder met alle belanghebbenden aan nieuwe structuren en instituten. Sociale innovaties en demonstratieprojecten zetten wij in om de grote transitie, waaronder de overgang naar een circulaire economie, zichtbaar en benaderbaar te maken voor een grote groep. Deze benaderbaarheid voor mensen uit de ontwikkelgebieden moet gaan bijdragen aan een betere sociale inbedding van de transitie en zorgt daarmee voor een versnelling van de transitie in deze gebieden. Omdat de transitie veel nieuwe banen zullen gaan opleveren zal een grotere bekendheid van de doelgroep met deze transitie in combinatie met de juiste opleidingsfaciliteiten in de ontwikkelgebieden de kans op werk vergroten.

---

<sup>24</sup> Dit is gebaseerd op Annex D van de landen-specifieke aanbeveling van de EC