

Omnibus Financieringsinstrumenten KvW ED - FRED en SOFIE EFRO Operationeel Programma West-Nederland 2020-2029

Het College van Burgemeester en Wethouders van de gemeente Rotterdam, handelend in hoedanigheid van Managementautoriteit van het Operationeel Programma West-Nederland 2014-2020, gelet op de artikelen 4:25 en 4:26 van de Awb en artikel 5.2.2 van de Regeling Europese EZK- en LNV-subsidies, maakt binnen de totaal voor de uitvoering van het huidige Operationeel Programma EFRO 2014 – 2020 West-Nederland en voor uitbreiding/vervolg in een volgende programmaperiode de volgende Omnibus Financieringsinstrumenten KvW bekend:

Overwegende dat,

In de EFRO-programmaperiode 2007-2013 binnen het JESSICA-initiatief van de Europese Commissie in het voornoemde programma de financieringsinstrumenten ED, FRED en SOFIE als pilot zijn gestart.

In de EFRO-programmaperiode 2014-2020 ED, FRED en SOFIE vervolgfianciering hebben ontvangen.

De instrumenten hun waarde hebben aangetoond en met deze instrumenten nu een structureel langjarig karakter wordt beoogd voor investeringen in de stedelijke economie en duurzaamheid.

In de pilotfase gebruik is gemaakt van een specifieke notificatie, waardoor staatsteun geoorloofd kon worden verstrekt (steunmaatregel SA 34660 Jessica).

Men voornemens is met name marktconforme financiering te verstrekken, maar dat binnen de kaders van de AGVV men ook geoorloofde staatsteun moet kunnen verstrekken, waarvoor deze omnibus een kader biedt.

Vooraf niet is bepaald hoeveel steun wordt verleend in welke categorie. Het uitgangspunt is om zoveel mogelijk marktconform te verlenen (Hoofdstuk 2 noemt deze voorwaarden).

Indien er toch sprake is van steun, er dan een beroep wordt gedaan op de AGVV-artikelen, zoals aangegeven in deze Omnibus Financieringsinstrumenten KvW.

De omvang van de steun wordt bepaald, zoals aangegeven.

In de meeste gevallen, waar sprake is van steun, gaat het om het rentevoordeel op een lening, en daarmee een zeer beperkt bedrag aan steun.

Hoofdstuk 1: Algemene bepalingen

Artikel 1.1 Begripsomschrijvingen

- a. AGVV: de Algemene Groepsvrijstellingsverordening (Verordening EU nr. 651/2014 gewijzigd bij Verordening 2017/1084).
- b. Bruto-subsidie-equivalent (BSE): het bedrag van de steun indien deze in de vorm van een subsidie aan de begunstigde was toegekend, vóór aftrek van belastingen of andere heffingen;
- c. Energie-efficiëntie: een hoeveelheid bespaarde energie die wordt vastgesteld door het verbruik vóór en ná de invoering van een maatregel ter verbetering van de energie-efficiëntie te meten en/of te ramen, gecorrigeerd voor externe factoren die het energieverbruik beïnvloeden;
- d. Energie uit hernieuwbare energiebronnen: energie geproduceerd met installaties waarbij uitsluitend van hernieuwbare energiebronnen wordt gebruikgemaakt, alsmede het aandeel in calorische waarde van de energie die met hernieuwbare energiebronnen wordt opgewekt in hybride installaties die ook met conventionele energiebronnen werken;
- e. Financieringsinstrument: financieringsinstrument zoals bedoeld in artikel 2 onder 11 van de Kaderverordening en artikel 2, lid 29 van het Financieel Reglement EU 1046/2018;
- f. Hernieuwbare energiebronnen: niet-fossiele energiebronnen zoals windenergie, zonne-energie, aerothermische, geothermische, hydrothermische energie en energie uit de oceanen, waterkracht, biomassa, stortgas, rioolwaterzuiveringsgas en biogas;
- g. Innovatieadviesdiensten: consulting, bijstand en opleiding op het gebied van kennisoverdracht, verwerving, bescherming en exploitatie van immateriële activa, het gebruik van standaarden en regels waarin deze zijn vastgelegd;
- h. Innovatieondersteuningsdiensten: het verschaffen van kantoorruimte, databanken, bibliotheken, marktonderzoek, laboratoria, diensten in verband met kwaliteitslabels, testen en certificatie met het oog op de ontwikkeling van doeltreffendere producten, procedés of diensten;
- i. Innovatieve onderneming: een onderneming die aan de hand van een door een externe deskundige uitgevoerde evaluatie kan aantonen dat zij in de voorzienbare toekomst producten, diensten of procedés zal ontwikkelen die in technologisch opzicht nieuw zijn of een wezenlijke verbetering inhouden ten opzichte van de huidige stand van de techniek in deze sector, en die een risico op technologische of industriële mislukking inhouden. De onderneming kan ook aantonen of de kosten voor onderzoek en ontwikkeling ten minste 10% bedragen van haar totale exploitatiekosten in ten minste één van de drie jaren voorafgaande aan de toekenning van de steun of, in het geval van een startende onderneming zonder enige financiële voorgeschiedenis, bij de audit van haar lopende belastingjaar, gecertificeerd door een onafhankelijke accountant;
- j. Investering in de vorm van eigen vermogen: het verschaffen aan een onderneming van kapitaal, dat direct of indirect wordt geïnvesteerd in ruil voor eigenaarschap van een overeenkomstig deel van die onderneming;
- k. Investeringen in de vorm van quasi-eigen-vermogen: een categorie financiering tussen eigen vermogen en vreemd vermogen in, met een hoger risico dan senior schulden en een lager risico dan gewoon aandelenkapitaal, en waarvan het rendement voor de houder ervan overwegend is gebaseerd op de winst of het verlies van de onderliggende doelonderneming en die bij wanbetaling niet gedekt is. Investeringen in de vorm van quasi-eigen-vermogen kunnen zijn gestructureerd als schulden, die niet gegarandeerd en achtergesteld zijn, met inbegrip van mezzanineschulden, en in sommige gevallen converteerbaar zijn in eigen vermogen, dan wel als preferente aandelen;
- l. Kaderverordening: Verordening (EU) Nr. 1303/2013 van het Europese Parlement en de Raad, van 17 december 2013, houdende gemeenschappelijke bepalingen inzake het Europees Fonds voor regionale ontwikkeling, het Europees Sociaal Fonds, het Cohesiefonds, het Europees Landbouwfonds voor plattelandontwikkeling en het Europees Fonds voor maritieme zaken en visserij en algemene bepalingen inzake het Europees Fonds voor regionale ontwikkeling, het

- Europees Sociaal Fonds, het Cohesiefonds en het Europees Fonds voor maritieme zaken en visserij, en tot intrekking van Verordening (EG) nr. 1083/2006 van de Raad (PB EU L 347/320);
- m. Kleine onderneming: een kleine onderneming zoals gedefinieerd in bijlage 1 van de AGVV;
 - n. Lening: een overeenkomst die de kredietgever verplicht een overeengekomen geldbedrag voor een overeengekomen termijn ter beschikking te stellen aan de kredietnemer en waarbij de kredietnemer verplicht is dat bedrag binnen de overeengekomen termijn terug te betalen. Dit instrument kan de vorm aannemen van leningen of andere financieringsinstrumenten daaronder begrepen leasing, die de leninggever een overheersend bestanddeel van minimumopbrengst bieden. De herfinanciering van bestaande leningen geldt niet als een in aanmerking komende lening;
 - o. Managementautoriteit van het Operationeel Programma West-Nederland: het verantwoordelijk orgaan voor de uitvoering van en de dagelijkse leiding over het gehele programma Kansen voor West.
 - p. MKB-bedrijf: ondernemingen die aan de voorwaarden van bijlage 1 uit de AGVV voldoen;
 - q. Onderneming in moeilijkheden: een onderneming ten aanzien waarvan zich ten minste één van de volgende omstandigheden voordoet:
 - a. in het geval van een vennootschap met beperkte aansprakelijkheid (niet zijnde een kmo die minder dan drie jaar bestaat of, wanneer het erom gaat in aanmerking te komen voor risicofinancieringssteun, een kmo binnen zeven jaar na haar eerste commerciële verkoop die in aanmerking komt voor risicofinanciering-investeringen na een boekenonderzoek door de geselecteerde financiële intermediair): wanneer meer dan de helft van haar geplaatste aandelenkapitaal door de opgebouwde verliezen is verdwenen. Dit is het geval wanneer het in mindering brengen van de opgebouwde verliezen op de reserves (en alle andere elementen die doorgaans worden beschouwd als een onderdeel van het eigen vermogen van de onderneming), een negatieve uitkomst oplevert die groter is dan de helft van het geplaatste aandelenkapitaal;
 - b. in het geval van een onderneming waarin ten minste een aantal van de vennoten onbeperkt aansprakelijk is voor de schulden van de onderneming (niet zijnde een kmo die minder dan drie jaar bestaat of, wanneer het erom gaat in aanmerking te komen voor risicofinancieringssteun, een kmo binnen zeven jaar na haar eerste commerciële verkoop die in aanmerking komt voor risicofinanciering-investeringen na een boekenonderzoek door de geselecteerde financiële intermediair): wanneer meer dan de helft van het kapitaal van de onderneming zoals dat in de boeken van de onderneming is vermeld, door de gecumuleerde verliezen is verdwenen;
 - c. wanneer tegen de onderneming een collectieve insolventieprocedure loopt of de onderneming volgens het nationale recht aan de criteria voldoet om, op verzoek van haar schuldeisers, aan een collectieve insolventieprocedure te worden onderworpen;
 - d. wanneer de onderneming reddingssteun heeft ontvangen en de lening nog niet heeft terugbetaald dan wel herstructureringssteun heeft ontvangen en nog steeds in een herstructureringsplan zit;
 - e. in het geval van een onderneming die geen kmo is: wanneer de afgelopen twee jaar:
 - i. de verhouding tussen het vreemd vermogen en het eigen vermogen van de onderneming, volgens de boekhouding van de onderneming, meer dan 7,5 bedroeg, en
 - ii. de op basis van de EBITDA bepaalde rentedekkingsgraad van de onderneming lager lag dan 1,0;
 - r. Organisatie-innovatie: de toepassing van een nieuwe organisatiemethode in de bedrijfsvoering, in de organisatie op de werkvloer of in de externe betrekkingen van een onderneming, maar met uitsluiting van veranderingen die zijn gebaseerd op organisatiemethoden die reeds in gebruik zijn in de onderneming, veranderingen in de managementstrategie, fusies en acquisities, het niet meer gebruiken van een procedé, eenvoudige vervangings- en uitbreidingsinvesteringen, veranderingen die louter het gevolg zijn van prijswijzigingen voor productiefactoren,

aanpassingen op maat, lokalisatie, gebruikelijke, seizoens- en andere cyclische veranderingen, het verhandelen van nieuwe of sterk verbeterde producten;

- s. Procesinnovatie: de toepassing van een nieuwe of sterk verbeterde productie- of leveringsmethode (daaronder begrepen aanzienlijke veranderingen in technieken, uitrusting of software), maar met uitsluiting van geringe veranderingen of verbeteringen, verhogingen van de productie- of dienstverleningscapaciteit door de toevoeging van productie- of logistieke systemen die sterk gelijken op die welke reeds in gebruik zijn, het niet meer gebruiken van een procedé, eenvoudige vervangings- en uitbreidingsinvesteringen, veranderingen die louter het gevolg van prijswijzigingen voor productiefactoren zijn, aanpassingen op maat, lokalisatie, gebruikelijke seizoens- en andere cyclische veranderingen, het verhandelen van nieuwe of sterk verbeterde producten;
- t. Risicofinancieringsinvestering: investeringen in de vorm van eigen vermogen, quasi-eigenvermogen, leningen of een mix daarvan voor in aanmerking komende ondernemingen met het oog op nieuwe investeringen;
- u. Steunintensiteit: het bruto steunbedrag, uitgedrukt als een percentage van de in aanmerking komende kosten vóór aftrek van belastingen of andere heffingen;
- v. Steunplafond: het bedrag dat gedurende een bepaald tijdvak ten hoogste beschikbaar is voor de verstrekking van risicofinanciering op grond van deze Omnibus Financieringsinstrumenten KvW.
- w. Vervangingskapitaal: de aankoop van bestaande aandelen in een onderneming van een vroegere investeerder of aandeelhouder;
- x. Vervolginvestering: verdere risicofinancieringsinvestering in een onderneming na één of meerdere voorafgaande risicofinancieringsinvestering-rondes;
- y. West-Nederland: provincies Zuid-Holland, Noord-Holland, Utrecht en Flevoland.

ab ED; Energiefonds Den Haag

ac FRED: Fonds Ruimte en Economie Den Haag

ad SOFIE: Stadshavens Ontwikkelingsfonds voor Innovatie en Economie

Artikel 1.2 Reikwijdte Omnibus Financieringsinstrumenten KvW ED - FRED en SOFIE.

Op grond van artikel 5.2.1 en artikel 5.3.1 van de Regeling Europese EZK- en LNV-subsidies (Staatscourant 2014, 20679; zoals nadien gewijzigd) in samenhang met artikel 1.3 van de Beleidsregel Operationeel Programma EFRO 2014-2020 West Nederland (Staatscourant 2016 nr. 38335; zoals nadien vernieuwd) heeft de Managementautoriteit van het Operationeel Programma West-Nederland subsidie verstrekt in de vorm van een financieringsinstrument aan ED, FRED en SOFIE. De Omnibus Financieringsinstrumenten KvW biedt aan de eindontvangers van deze financieringsinstrumenten een kader waarbinnen geoorloofde steun kan worden verstrekt in de vorm van leningen en deelnemingen.

Hoofdstuk 2: Bepalen marktconformiteit

Artikel 2.1 Marktconformiteit

Risicofinancieringsinvestering die onder marktconforme condities wordt verstrekt, bevat geen staatssteun.

Artikel 2.2 Marktconformiteit bij leningen

1. Voor het bepalen van de marktconformiteit bij leningen wordt de "Mededeling van de Commissie over de herziening van de methode waarmee de referentie- en disconteringspercentages worden vastgesteld" (2008/C 14/02) gehanteerd.
2. Als een lening minimaal een marktconforme rente bevat, dan bevat de lening geen staatssteun.

Artikel 2.3 Marktconformiteit bij aandelen

1. Voor het bepalen van marktconformiteit bij aandelen, geldt het pari passu beginsel, waarbij de publieke en private leningen, obligaties of series van preferente aandelen, gelijke rechten van betaling of niveau van senioriteit hebben.
2. Het private aandeel in de financiering dient op grond van de staatssteunrichtsnoeren over risicofinancieringsinvesteringen minimaal 30% te bedragen.

Artikel 2.4 Bruto Subsidie Equivalent (BSE)

Als een rente in een lening niet marktconform is, maar een zeker financieel voordeel bevat, wordt de netto contante waarde van het bruto subsidie equivalent berekend op basis van artikel 5 van de AGVV.

Hoofdstuk 3: Steunvarianten

Artikel 3.1 Steun voor advies aan MKB-bedrijven

1. Deze steunvorm is bedoeld voor adviesdiensten aan MKB-bedrijven. De steunintensiteit bedraagt ten hoogste 50% van de door externe consultants verrichte adviesdiensten, zodat de betrokken MKB-ondernemer minstens de helft van de advieskosten zelf betaald.
2. De betrokken adviesdiensten zijn niet van permanente of periodieke aard, noch behoren zij tot de gewone bedrijfsuitgaven van de onderneming, zoals routinematig belastingadvies, gangbare juridische dienstverrichting of reclame.
3. De steun bedraagt maximaal € 2 miljoen per onderneming, per project.

Artikel 3.2 Steun in de vorm van risicofinancieringssteun

1. Steun in de vorm van risicofinancieringssteun is rechtmatig als de opzet van het financieringsinstrument aan alle voorwaarden van artikel 21 AGVV voldoet.
2. Bij risicofinancieringsmaatregelen wordt gezorgd voor winst-gedreven financieringsbesluiten. De financiële intermediairs worden beheerd op zakelijke basis.
3. Ondernemingen kunnen risicofinancieringssteun ontvangen die de vorm hebben van investeringen van eigen vermogen, quasi-eigen-vermogen, leningen of een mix daarvan.
4. Artikel 21 AGVV biedt een set voorwaarden op drie niveaus:
 - a. aan de fondsbeheerder;
 - b. op het niveau van onafhankelijke private investeerders;
 - c. aan de begunstigde ondernemingen.

5. De Managementautoriteit van het Operationeel Programma West-Nederland heeft de tenuitvoerlegging van een risicofinancieringsmaatregel aan een, met het beheer belaste, entiteit toegewezen.
6. De steun bedraagt maximaal € 15 miljoen per in aanmerking komende onderneming.

Artikel 3.3 Starterssteun

1. Deze steunvorm is bedoeld voor ieder startend bedrijf, niet noodzakelijk een innovatief bedrijf.
2. Om in aanmerking te komen voor subsidie, moet worden voldaan aan de volgende voorwaarden:
 - a. het startende bedrijf is een kleine onderneming en niet ouder dan 5 jaar na datum van registratie;
 - b. er mag nog geen winst zijn uitgekeerd, en
 - c. de onderneming mag niet zijn ontstaan uit een fusie.
3. De steunhoogte bedraagt maximaal € 400.000 als opstartsubsidie.
4. Voor kleine innovatieve ondernemingen kan het maximum subsidiebedrag verdubbeld worden. Een innovatieve startende onderneming kan dus maximaal € 800.000 als opstartsubsidie ontvangen.

Artikel 3.4 Innovatiesteun voor MKB-bedrijven

1. Steun mag worden verleend om de kosten te dekken die verbonden zijn aan de verkrijging, validering en verdediging van octrooien en immateriële activa. Ook de kosten verbonden aan het detacheren van hooggekwalificeerd personeel van een universiteit of een andere kennisorganisatie of intermediair of een grote onderneming naar een MKB zijn subsidiabel. Het nieuwe personeel gaat dan onderzoeks-, ontwikkelings- en innovatieactiviteiten verrichten in een nieuw gecreëerde functie, en mag hierbij geen andere personeelsleden vervangen.
2. Voor al deze activiteiten kan maximaal 50% aan subsidie verstrekt worden.
3. Ook kan aan MKB-bedrijven steun voor innovatieadviesdiensten en innovatieondersteuningsdiensten worden verleend. De steunintensiteit mag stijgen naar maximaal 100%, mits het totale bedrag van de steun niet meer dan € 200.000 bedraagt per onderneming over een periode van 3 jaar.
4. De steun bedraagt maximaal € 5 miljoen per onderneming per project.

Artikel 3.5 Steun voor proces- en organisatie-innovatie

1. Steun voor proces- en organisatie-innovatie is mogelijk voor de volgende subsidiabele kosten:
 - a. personeelskosten;
 - b. kosten van apparatuur en uitrusting, gebouwen en gronden voor zover en zolang zij worden gebruikt voor het project;
 - c. kosten van contractonderzoek, kennis en octrooien die op arm's length worden verworven bij of waarvoor een licentie wordt verkregen van externe bronnen;
 - d. bijkomende algemene kosten en andere exploitatiekosten, waaronder die voor materiaal, leveranties en dergelijke producten, die rechtstreeks uit het project voortvloeien.
2. Steun voor proces- en organisatie-innovatie aan grote ondernemingen is alleen mogelijk als zij bij de gesteunde activiteit daadwerkelijk samenwerken met MKB-bedrijven en de samenwerkende MKB-bedrijven ten minste 30% van de totale in aanmerking komende kosten dragen. De steunintensiteit bedraagt ten hoogste 15% van de in aanmerking komende kosten voor grote ondernemingen en 50% van de in aanmerking komende kosten voor MKB-bedrijven.
3. De steun bedraagt maximaal € 7,5 miljoen per onderneming per project.

Artikel 3.6 Investeringssteun voor energie-efficiëntie maatregelen

1. De subsidiabele kosten zijn de bijkomende investeringskosten die nodig zijn om een hoger niveau aan energie-efficiëntie te behalen. Deze kosten worden als volgt vastgesteld:
 - a. wanneer de kosten voor de investering in energie-efficiëntie binnen de totale investeringskosten als een afzonderlijke investering kunnen worden vastgesteld, vormen deze specifiek op energie-efficiëntie betrekking hebbende kosten de subsidiabele kosten;
 - b. in alle overige gevallen worden de kosten van investeringen in energie-efficiëntie vastgesteld ten opzichte van een vergelijkbare, minder energie-efficiënte investering die zonder de steun op geloofwaardige wijze zou zijn uitgevoerd (een referentie investering). Het verschil tussen de kosten van beide investeringen levert de subsidiabele kosten op.
2. Geen steun kan worden verleend wanneer de verbeteringen worden uitgevoerd om ervoor te zorgen dat ondernemingen voldoen aan reeds vastgestelde Unienormen, zelfs al zijn die nog niet van kracht.
3. De steunintensiteit bedraagt ten hoogste 30% van de subsidiabele kosten.
4. Deze maximale steun-intensiteit kan met 20 procentpunten (tot 50%) worden verhoogd voor steun aan kleine ondernemingen en met 10 procentpunten (tot 40%) voor steun aan middelgrote ondernemingen.
5. De steun bedraagt maximaal € 10 miljoen per onderneming per project.

Artikel 3.7 Investeringssteun voor energie uit hernieuwbare energiebronnen

1. Investeringssteun voor energieproductie uit hernieuwbare energiebronnen is alleen bedoeld voor nieuwe installaties. Er wordt geen steun toegekend of uitgekeerd als de installatie al in bedrijf is genomen. De subsidiabele kosten zijn de bijkomende investeringskosten die nodig zijn om de productie van energie uit hernieuwbare energiebronnen te bevorderen. Deze kosten worden als volgt vastgesteld:
 - a. wanneer de kosten van investeringen in de productie van energie uit hernieuwbare energiebronnen binnen de totale investeringskosten als een afzonderlijke investering kunnen worden vastgesteld (bijvoorbeeld omdat het een gemakkelijk te onderscheiden „uitbreiding” van een reeds bestaande faciliteit is), vormen deze kosten bij hernieuwbare energie de subsidiabele kosten;
 - b. wanneer de kosten van investeringen in de productie van energie uit hernieuwbare energiebronnen kunnen worden vastgesteld ten opzichte van een vergelijkbare, minder milieuvriendelijke investering die zonder de steun op geloofwaardige wijze zou zijn verricht, levert dit verschil tussen de kosten van beide investeringen de met hernieuwbare energie verband houdende kosten op en geldt dit als de subsidiabele kosten;
 - c. voor kleine installaties waar een minder milieuvriendelijke investering niet kan worden bepaald omdat geen installaties van beperkte omvang bestaan, vormen de totale investeringskosten die nodig zijn om een hoger niveau aan milieubescherming te bereiken, de subsidiabele kosten.
2. De steunintensiteit bedraagt ten hoogste:
 - a. 45% van de subsidiabele kosten als deze kosten worden berekend op grond van het eerste lid onder a. of b.;
 - b. 30% van de subsidiabele kosten als deze worden berekend op grond van het eerste lid onder c.
3. De maximale steunintensiteit kan met 20 procentpunten worden verhoogd (tot 65% respectievelijk 50%) voor steun aan kleine ondernemingen en met 10 procentpunten (tot 55% respectievelijk 40%) voor steun aan middelgrote ondernemingen.
4. Wanneer de steun wordt toegekend via een concurrerende biedprocedure op grond van duidelijke, transparante en niet-discriminerende criteria, kan de steunintensiteit tot 100% van de subsidiabele kosten oplopen.

5. Waterkrachtinstallaties die niet aan Richtlijn 2000/60/EG van het Europees Parlement voldoen zijn uitgesloten.
6. Ook voor biobrandstoffen waarvoor een leverings- of bijmengverplichting geldt, kan geen steun worden toegekend. Biobrandstoffen op basis van voedingsgewassen zijn uitgesloten.
7. Investeringssteun is wel mogelijk om bestaande installaties voor biobrandstoffen op basis van voedingsgewassen om te bouwen tot installaties voor geavanceerde biobrandstoffen.
8. De steun bedraagt maximaal € 15 miljoen per onderneming per project.

Artikel 3.8 Steun voor milieustudies

1. De subsidiabele kosten zijn alle kosten voor studies, met inbegrip van energieaudits, die rechtstreeks verband houden met milieu-investeringen.
2. De steunintensiteit bedraagt ten hoogste 50% van de in aanmerking komende kosten.
3. Deze steunintensiteit kan met 20 procentpunten (tot 70%) worden verhoogd bij studies voor rekening van kleine ondernemingen en met 10 procentpunten (tot 60%) bij studies voor rekening van middelgrote ondernemingen.
4. Aan grote ondernemingen wordt geen steun toegekend voor energieaudits die worden uitgevoerd op grond van artikel 8, vierde lid van Richtlijn 2012/27/EU, tenzij de energieaudit bovenop de op grond van die richtlijn verplichte energieaudit komt.

Artikel 3.9 Investeringssteun voor lokale infrastructuur

1. Investeringssteun is gericht op de financiering voor de bouw of het upgraden van lokale infrastructuurvoorzieningen waar het om infrastructuur gaat die op het lokale niveau bijdraagt tot het verbeteren van het ondernemings- en consumentenklimaat en het moderniseren en ontwikkelen van de industriële basis.
2. Luchthaveninfrastructuur en haveninfrastructuur zijn uitgesloten.
3. De lokale infrastructuurvoorzieningen worden aan belangstellende partijen op open, transparante en niet-discriminerende basis beschikbaar gesteld. De prijs die voor het gebruik of de verkoop van de infrastructuur wordt berekend, stemt overeen met een marktprijs.
4. Iedere concessie of iedere andere vorm van toewijzing aan een derde om de infrastructuur te exploiteren, vindt op open, transparante en niet-discriminerende basis plaats, rekening houdende met de geldende aanbestedingsregels.
5. De in aanmerking komende kosten zijn de kosten van de investeringen in materiële en immateriële activa.
6. Het steunbedrag is niet hoger dan het verschil tussen de in aanmerking komende kosten en de exploitatiewinst van de investering. De exploitatiewinst wordt in mindering gebracht op de in aanmerking komende kosten, hetzij vooraf op basis van redelijke prognoses, hetzij via een terugvorderingsmechanisme.
7. De steun bedraagt maximaal € 10 miljoen per onderneming per project.

Hoofdstuk 4 Overige bepalingen

Artikel 4.1 Aanvraag voor risicofinanciering

1. Een aanvrager moet bij een aanvraag voor een lening of andere vorm van risicofinanciering bij de fondsmanager altijd tenminste de volgende gegevens aanleveren:
 - a. de naam en de grootte van de onderneming;
 - b. een beschrijving van het project, met inbegrip van de aanvangs- en einddatum;
 - c. de locatie van het project;
 - d. een lijst van de projectkosten, en

- e. het soort steun (subsidie, lening, terugbetaalbaar voorschot, kapitaalinjectie enz.) en het bedrag aan overheidsfinanciering dat voor het project nodig is, inclusief een compleet overzicht van publieke financieringsbronnen uit andere voorzieningen en beleidsprogramma's.
2. Aanvragen worden behandeld op volgorde van binnenkomst.
3. Als datum van ontvangst van de aanvraag geldt de datum waarop de aanvraag compleet is ingediend.

Artikel 4.2 Budget

1. Het totale maximale budget voor deze Omnibus Financieringsinstrumenten KvW is € 200 miljoen over de looptijd. De einddatum van de regeling is 31 december 2023.
2. Dit budget omvat in potentie cofinancieringsbronnen van zowel Europese, nationale, provinciale als gemeentelijke overheden.

Artikel 4.3 Cumulatie

1. De op basis van deze Omnibus Financieringsinstrumenten KvW verleende steunbedragen mogen cumuleren met andere vormen van staatssteun, zo lang de maximale steunplafonds uit deze Omnibus Financieringsinstrumenten KvW gerespecteerd worden.
2. Bij subsidieverstrekking worden de cumulatiebepalingen uit artikel 8 van de AGVV in acht genomen. Dit houdt in dat alle voor een bepaald project verleende staatssteun bij elkaar opgeteld moet worden om zo het totale steunbedrag te bepalen (cumulatie). Hierdoor kan nagegaan worden of voldaan is aan de maximale steunintensiteiten en –bedragen uit artikel 4 van de AGVV (aanmeldingsdrempels). Denk hierbij ook aan artikel 8 lid 5 van de AGVV ten aanzien van cumulatie met deminimissteun.

Artikel 4.4 Uitgesloten ondernemingen

1. Conform artikel 1, vierde lid, onder a) en onder b) van de AGVV wordt uitgesloten betaling van steun aan een onderneming waarbij er een bevel tot terugvordering uitstaat ingevolge een eerder besluit van de Europese Commissie waarbij steun onrechtmatig en onverenigbaar met de interne markt is verklaard (de zogeheten Deggendorf-clausule).
2. Conform artikel 1, vierde lid, onder c) van de AGVV wordt ook geen steun toegekend aan ondernemingen in financiële moeilijkheden, met uitzondering van steunregelingen inzake starterssteun.

Artikel 4.5 Stimulerend effect

1. Om te waarborgen dat de steun noodzakelijk is en als prikkel fungeert om verdere activiteiten of projecten te ontwikkelen, is een staatssteunregeling nooit van toepassing op activiteiten waartoe de begunstigde al onder marktvoorwaarden zou overgaan.
2. Een project wordt enkel subsidiabel geacht als er een stimulerend effect te verwachten is.
3. Steun heeft voor de begunstigde geen stimulerend effect als de subsidiabele activiteiten zijn gestart voordat de begunstigde bij de betrokken autoriteiten een steunaanvraag heeft ingediend.
4. Voor steun aan MKB-bedrijven wordt het stimulerend effect geacht aanwezig te zijn wanneer, vooraleer de activiteiten voor de tenuitvoerlegging van het gesteunde project of de gesteunde activiteiten van start zijn gegaan, het MKB-bedrijf een steunaanvraag bij de overheid heeft ingediend.
5. Voor grote bedrijven vergewist de betrokken decentrale overheid, naast de voorwaarden die voor MKB-bedrijven gelden, zich er ook van dat de begunstigde — in een intern document — de levensvatbaarheid van het gesteunde project of de gesteunde activiteit heeft onderzocht in een scenario mét en een scenario zonder steun.

6. Onder verwijzing naar artikel 7 lid 3 van de AGVV, wordt in het geval een steunregeling uitgekeerd in meerdere tranches. De waarde ervan wordt gedisconteerd tot de waarde op het tijdstip van de toekenning van de steun.

Artikel 4.6 Monitoring en archivering

De Managementautoriteit van het Operationeel Programma West-Nederland brengt jaarlijks verslag uit aan de Europese Commissie over de, op grond van deze Omnibus Financieringsinstrumenten KvW, verleende staatssteunbedragen en houdt in samenwerking met de beheerder over een periode van 11 jaar per steunverlening een dossier bij over steunmaatregelen die onder de AGVV worden gebracht.

Artikel 4.7 Tijdelijke Omnibus Financieringsinstrumenten KvW

Deze Omnibus Financieringsinstrumenten KvW geldt voor de periode tot en met 31 december 2023.

Artikel 4.8 Inwerkingtreding en duur van deze Omnibus Financieringsinstrumenten KvW

Deze Omnibus Financieringsinstrumenten KvW treedt in werking op 1 januari 2020.

Artikel 4.9 Citeertitel

Deze Omnibus Financieringsinstrumenten KvW wordt aangehaald als: Omnibus Financieringsinstrumenten ED - FRED en SOFIE van de Managementautoriteit van het Operationeel Programma West-Nederland.

Aldus besloten op 2 januari 2020 en verlengd op 7 januari 2021,

Het College van Burgemeester en Wethouders van de gemeente Rotterdam, in haar hoedanigheid van Managementautoriteit van het Operationeel Programma Kansen voor West en de Minister van Economische Zaken en Klimaat, en de Gedeputeerde Staten van de Provincie Zuid-Holland

namens dezen:

Drs. Ruud van Raak, Programmamanager Kansen voor West

Toelichting Omnibus Financieringsinstrumenten KvW

Deze Omnibus Financieringsinstrumenten KvW voor ED - FRED en SOFIE borgt uit staatssteunoptiek de rechtmatigheid van financieringsinstrumenten ED - FRED en SOFIE. De Omnibus Financieringsinstrumenten KvW beschrijft het kader, waaronder de Managementautoriteit van het Operationeel Programma West-Nederland uit staatssteun optiek omgaat met financieringsinstrumenten ED - FRED en SOFIE.

Staatssteun is alleen aan de orde als er sprake is van economische activiteiten. Wie deze activiteiten ontplooit maakt uit staatssteunoptiek niet uit, dat kan een ondernemer, een overheidsorganisatie of bijvoorbeeld stichting of vereniging zijn. Onder het EU recht is iedere rechtspersoon die een economische activiteit verricht een ondernemer. Dat kan dus ook de overheid zelf zijn. Er moet sprake zijn van een zekere markt met vraag en aanbod. Voor strikt publieke activiteiten of taken (ook wel niet economische activiteiten genoemd), is het staatssteunrecht niet van toepassing.

De financieringsinstrumenten die op dit moment of in de toekomst door het Kansen voor West programma worden gefinancierd zijn meestal zo goed als volledig gericht op economische activiteiten. De fondsen worden gefinancierd met overheidsmiddelen en selectief ingezet. Dit levert een voordeel op dat mogelijk de handel kan verstoren, staatssteun is dus al gauw aan de orde binnen de fondsen. De enige uitzondering voor dit soort fondsen binnen het staatssteunrecht is als een fonds kan aantonen dat er marktconformiteit volgens de staatssteunregels aan de orde is. In dat geval is er geen sprake van een economisch voordeel, dus ook geen staatssteun. Dit kan van toepassing zijn op specifieke financieringen binnen een fonds, of voor de fondsopzet van bepaalde fondsen in het geheel (en daarmee voor alle financieringen vanuit dat fonds).

Marktconformiteit kan bepaald worden met de spelregels die Brussel daarvoor heeft opgesteld. De Europese Commissie heeft rekenmethodieken vastgesteld voor het bepalen van marktconforme rentes bij leningen. Bij aandelen constructies geldt over het algemeen dat alleen bij een zogeheten *pari passu* opzet (investeren onder volstrekt gelijke voorwaarden als private marktpartijen) er sprake is van een marktconform financieringsinstrument.

Overheden proberen met hun financieringsinstrumenten de markt positief te verstoren, marktpartijen in een bepaalde richting te duwen. Het is logisch dat daarbij een vorm van staatssteun ontstaat, gelukkig kan dit vaak op rechtmatige wijze worden vormgegeven. Als er staatssteun aan de orde is, dan zijn er verschillende manieren om deze steun rechtmatig te verstrekken. Dat kan als stimulering voor het MKB voor investeringen, als milieusteun (inclusief energiebesparing, duurzame energie en studies), als innovatiesteun, voor lokale infrastructuur of bijvoorbeeld als risicofinancieringssteun. Het grote spelregel boek uit Brussel is de AGVV, waarin een groot aantal artikelen staat op basis waarvan rechtmatig staatssteun verstrekt kan worden. De AGVV werkt in de praktijk als een juridische kapstok. Steunmaatregelen (ad hoc of in de vorm van regelingen of bijvoorbeeld fondsen) kunnen een haakje in de AGVV zoeken voor een rechtmatige vorm van staatssteun, met vormvoorwaarden, definities, bijbehorende subsidiabele kosten en maximale steunintensiteit. Het kiezen van het juiste AGVV-haakje staat in principe vrij. Soms levert dus ook een beetje een puzzel op welke steunroute het meest passend, eenvoudig, robuust en rechtmatig is. En soms levert het ook een hybride (gemixte) vorm op, de AGVV laat dit onder voorwaarden ook toe.

Omdat de regels uit Brussel nogal divers zijn en elke keer een aparte kennisgeving naar Brussel zou vergen (lees: per fonds of soms per maatregel), heeft de Managementautoriteit een Omnibus Financieringsinstrumenten KvW ontwikkeld. Dit is in de basis een stroomschema voor financieringsinstrumenten met de belangrijkste staatssteun vragen en mogelijkheden.

Dit Omnibus Financieringsinstrumenten KvW wordt in één keer met een kennisgeving met Brussel procedureel afgehandeld, daarmee hoeven individuele maatregelen of fondsen die dit Omnibus Financieringsinstrumenten KvW volgen niet meer genotificeerd te worden. Dit is gewenst voor nieuwe

maatregelen, maar ook bij de opschaling, verlenging en verantwoording van de bestaande instrumenten ED - FRED en SOFIE.

Voor de Omnibus Financieringsinstrumenten KvW is een selectie gemaakt van 9 steunvarianten die mogelijk zijn op basis van de spelregels uit de AGVV. Waar mogelijk zijn de criteria, randvoorwaarden en begrippen letterlijk uit de AGVV overgenomen. De 9 steunvarianten zijn:

1. Steun voor advies voor MKB-bedrijven (artikel 18 AGVV)
2. Steun in de vorm van risicofinanciering (artikel 21 AGVV)
3. Starterssteun (artikel 22 AGVV)
4. Innovatiesteun voor MKB-bedrijven (artikel 28 AGVV)
5. Steun voor proces- en organisatie-innovatie (artikel 29 AGVV)
6. Investeringssteun voor energie-efficiëntie maatregelen (artikel 38 AGVV)
7. Investeringssteun voor energie uit hernieuwbare energiebronnen (artikel 41 AGVV)
8. Steun voor milieustudies (artikel 49 AGVV)
9. Investeringssteun voor lokale infrastructuur (artikel 56 AGVV)

Steun voor adviesdiensten aan MKB-bedrijven is gebaseerd op artikel 18 van de AGVV. Steun is mogelijk tot 50% van adviesdiensten. Als een MKB-ondernemer bijvoorbeeld een rentevrije lening ontvangt voor uitbreiding van zijn economische activiteiten, kan eerst de netto contante waarde van het bruto steunequivalent worden berekend (als verschil tussen de marktconforme rente die normaal betaald had moeten worden en de 0% rente uit dit voorbeeld, over de looptijd van de lening). Stel dat dit een bedrag oplevert van € 22.000 (rekenvoorbeeld), dan is dat bedrag dus de staatssteun (lees: niet het lening-bedrag, maar de rentecomponent). Als de ondernemer vervolgens minimaal € 44.000 aan externe advieskosten kan verantwoorden die gerelateerd zijn aan de projectkosten, dan blijft de staatssteun onder de 50%.

Steun in de vorm van risicofinancieringssteun is mogelijk onder artikel 21 van de AGVV. Dit artikel biedt een lange set voorwaarden op drie niveaus: aan de fondsbeheerder, aan de onafhankelijke private investeerders en aan de begunstigde ondernemingen.

De starterssteun is gebaseerd op artikel 22 van de AGVV. Ieder startend bedrijf, niet noodzakelijk een innovatief bedrijf, mag maximaal € 400.000 krijgen. Voor kleine innovatieve ondernemingen mag het bedrag verdubbeld worden conform artikel 22, vijfde lid AGVV. Een innovatieve starter mag dus € 800.000 ontvangen. De steun onder artikel 22 AGVV mag waar gewenst op verschillende momenten door verschillende overheden verstrekt worden, zo lang de begunstigde onderneming voldoet aan de criteria van een klein startend bedrijf.

De innovatiesteun voor MKB-bedrijven is gebaseerd op artikel 28 van de AGVV. Steun mag worden verleend voor innovatie gerelateerde kosten tot maximaal 50%. Daarnaast kunnen MKB-bedrijven ook steun voor innovatieadviesdiensten en diensten inzake innovatieondersteuning ontvangen. Maximaal 100% van dat soort kosten mag worden vergoed, mits het totale bedrag van de steun niet meer dan € 200.000 bedraagt per onderneming over een periode van 3 jaar. Dit plafond lijkt op het zogeheten de-minimis plafond, maar is een andere steunvorm. De-minimis steun is ten principale geen staatssteun (want geen potentieel effect op de handel), deze vorm betreft wel staatssteun.

Steun voor proces- en organisatie-innovatie is gebaseerd op artikel 29 AGVV. Onder dit artikel is ook steun aan grote ondernemingen mogelijk.

Investeringssteun voor energie-efficiëntie maatregelen is gebaseerd op artikel 38 AGVV. De subsidiabele kosten zijn de bijkomende investeringskosten die nodig zijn om een hoger niveau aan energie-efficiëntie te behalen. Het artikel biedt twee rekenmethoden om de subsidiabele kosten vast te stellen. Het verdient aanbeveling per project een goede berekening van subsidiabele kosten op te stellen, dit vergt doorgaans maatwerk.

Investeringssteun voor energie uit hernieuwbare energiebronnen is gebaseerd op de voorwaarden uit artikel 41 AGVV. Investeringssteun voor energieproductie uit hernieuwbare energiebronnen is alleen

bedoeld voor nieuwe installaties. Ook in dit artikel gelden er verschillende rekenmethodes om de subsidiabele kosten vast te stellen.

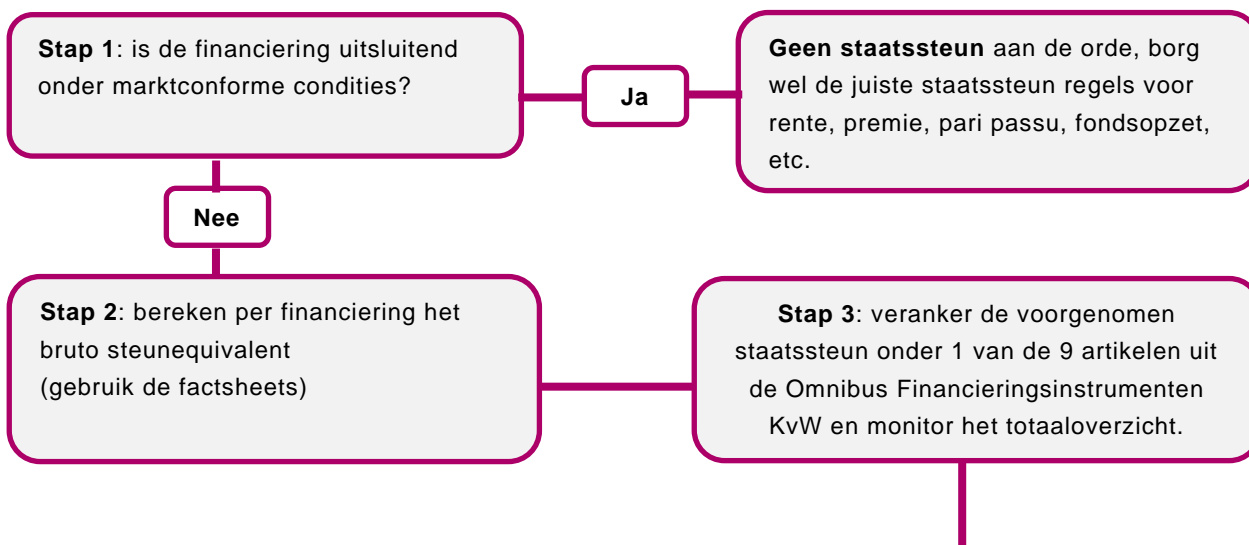
Steun voor milieustudies is gebaseerd op artikel 49 AGVV. De subsidiabele kosten zijn alle kosten voor studies, met inbegrip van energieaudits, die rechtstreeks verband houden met milieu-investeringen.

Investeringssteun voor lokale infrastructuur tot slot is mogelijk onder artikel 56 van de AGVV. Hieronder vallen ook gebouwen en voorzieningen. Belangrijk is dat de infrastructuurvoorzieningen aan belangstellende partijen beschikbaar worden gesteld op open, transparante en niet-discriminerende basis. De prijs die voor het gebruik of de verkoop van de infrastructuur wordt berekend, stemt overeen met een marktprijs. Als dus één bedrijf een eigen pand herontwikkelt en gaat exploiteren exclusief voor zichzelf, dan is er geen sprake van een lokale infrastructuurvoorziening. Maar als een ondernemer een bedrijvencentrum opent waar meerdere bedrijven gebruik van gaan maken (huren), dat in beginsel open staat op basis van transparante en niet-discriminerende voorwaarden, dan is er wel sprake van een lokale infrastructuurvoorziening.

Het indicatieve budget voor de Omnibus Financieringsinstrumenten KvW ED - FRED en SOFIE is €200 miljoen. Dit budget omvat in potentie financieringsbronnen van zowel nationale, provinciale als gemeentelijke overheden. De Omnibus Financieringsinstrumenten KvW borgt met name uit staatssteunoptiek de rechtmatigheid. Op basis van deze Omnibus Financieringsinstrumenten KvW kan alleen een beroep worden gedaan voor een beoogde financiering uit financieringsinstrumenten ED - FRED en SOFIE.

Jaarlijks brengt de Managementautoriteit verslag uit aan de Europese Commissie over de, op grond van deze Omnibus Financieringsinstrumenten KvW, verleende staatssteunbedragen en houdt over een periode van 11 jaar een dossier bij welke steunmaatregelen (aan wie en welk bedrag) onder welk artikel van de Omnibus Financieringsinstrumenten KvW is ingezet.

Stroomschema KvW fondsen en staatssteun



			Maximale steun		
	Steunvorm	AGVV Artikel	Klein	Midden	Groot
1	Steun voor adviesdiensten voor MKB-bedrijven	18	50%	50%	n.v.t.
2	Steun in de vorm van risicofinanciering	21	Fonds	Fonds	n.v.t.
3	Starterssteun normaal Starterssteun innovatief	22	€ 400.000 € 800.000	n.v.t.	n.v.t.
4	Innovatiesteun voor MKB-bedrijven	28	50% of € 200.000	50% of € 200.000	n.v.t.
5	Steun voor proces- en organisatie-innovatie	29	50%	50%	15%
6	Investeringssteun voor energie-efficiëntiemaatregelen	38	50%	40%	30%
7	Investeringssteun energie uit hernieuwbare energiebronnen	41	50% - 65%	40% - 55%	30% - 45%
8	Steun voor milieustudies	49	70%	60%	50%
9	Investeringssteun voor lokale infrastructuur	56	100% op onrendabele top		